

LA CROATIE DES CHASSEURS





CONTENU



Les plus anciennes traces de la chasse remontent en Croatie aux chasseurs du Paléolithique : dans une vaste grotte près de Varaždin, à Šandalja, près de Pula, à Vela Spila, sur l'île de Korčula, dans le repère d'un chasseur néandertalien, près de Krapine, à Veternica, au nord de Zagreb...



Sur Marjan, une colline forestière de Split, un temple consacré à Diane, déesse de la chasse, équivalent romain de la déesse delmate Thana, a été érigé avant même les bâtiments du Palais de Dioclétien, et sur la noble île de Vis, la plus ancienne et la plus belle découverte antique est une statue en bronze d'Artémis, déesse de la chasse et de la fertilité.



La multitude de noms de lieux ou de régions tirant leur racine de la chasse ou du gibier en Croatie témoigne de la signification magnétique du lien entre l'homme et l'animal dans ces régions et ce, depuis les origines.

UN GRAND TERRAIN DE CHASSE	8
LES MARÉCAGES JASTREBARSKO	10
LES MONTAGNES RISNJAK	12
LA MER VELA SPILA	14
LES CONFINS TUROVO POLJE	16
LA PLAINE ORION	18
LA DÉESE DE LA CHASSE	20
GACKA ET KRBAVA THANA	22
LES ÎLES ARTÉMIS	24
SPLIT DIANE	26
MEDVEDGRAD	28
ZADAR MEDVIĐA SPILJA	30
ZAGORA KOZJI VRH	32
LIKA SOKOLAC	34
LA SLAVONIE OCCIDENTALE LISIČINE	36
ISTRA LE CHIEN COURANT D'ISTRIE	38
POSAVINA PATKOVAC	40
DUBROVNIK LE DALMATIEN	42



Au-dessus d'un agréable étang, dans un paysage visiblement cultivé avec soin, s'élève le château romantique de Trakošćan. On trouve aux alentours de ce château, l'un des plus beaux du nord de la Croatie, de riches terrains de chasse.



Les hautes et épaisses forêts de vieux chênes pédonculés de Spačva, au sud de la Slavonie, constituent une richesse nationale, mais ne sont que les vestiges des forêts antiques qui recouvraient d'une manière compacte les confluent des grandes rivières des plaines, le Danube, la Drave et la Save.



Après la 1^{ère} Guerre mondiale, la principale réserve de chasse impériale de Tikveš est devenu un terrain de chasse diplomatique. Ce riche terrain de chasse séduit aujourd'hui par la plus dense population de cervidés en Europe et le défi prisé de la chasse au sanglier.

LE CHÂTEAU DE CHASSE 44

HRVATSKO ZAGORJE
ZELENDVOR 46

MEDIMURJE
LE RÔTI DE SANGLIER
AU MIEL 48

PODUNAVLJE
DU VIN D'İLOK POUR
ACCOMPAGNER UN
REPAS DE CHASSE 50

UNE FORÊT GIGANTESQUE 52

OSIJEK
LOVAČKI BEČARAC 54

BILOGORA ET MOSLAVINA
JELEN-GRAD 56

ĐAKOVO
MAČKOVAC 58

VELEBIT
PIVČEVAC 60

LA CHASSE DIPLOMATIQUE 62

GORSKI KOTAR
GORNJE JELENJE 64

BARANJA
ZMAJEVAC 66

PODRAVINA
LES NOCES DES CERFS 68

APPEL
LES ÎLES DU CERF 70

APPENDICE 72

BIENVENUE!

Si vous aimez chasser seul, en compagnie d'un chien ou d'un rapace ; silencieusement ou en battue ; armé d'un fusil ou simplement d'un appareil photo : la Croatie est l'eldorado de la chasse où les hôtes connaissent la chasse et comprennent les chasseurs.







BIENVENUE
MILLE KUNAS

Petit pays de 56 594 km², dont 2 000 000 ha sont couverts de forêts et 400 000 sont encore totalement ou partiellement laissés à l'état sauvage, la Croatie offre une grande diversité de terrains de chasse qui représentent un total de 5 000 000 ha, dont 2 200 000 sont directement gérés par l'Etat croate par l'intermédiaire de l'Office national croate des forêts (1060).

La diversité des paysages, fruit de nombreux changements climatiques, fait de ce pays une véritable mosaïque naturelle fascinante où, tour à tour, un littoral méditerranéen escarpé jouxte des forêts de conifères de haute montagne et où des collines tapissées de feuillus bordent des prairies de bruyères, des vallées fluviales ou des marécages. Cette variété de sites naturels est à l'origine d'une vie animale intense et prospère qui offre au chasseur des opportunités exceptionnelles: de la chasse avec des rapaces à la confrontation aux très gros gibiers. La Croatie possède une profonde culture cynégétique qui s'est enracinée au fil des siècles. Témoin du grand attachement à la symbolique animale, la martre illustre l'emblème du pays (qui regroupe les divers blasons de ses contrées historiques) et la kuna, monnaie nationale, tire son nom de la peau de martre qui fut le moyen de paiement médiéval du pays.



Lovački ujesnik (1892) l'une des plus anciennes revues cynégétiques d'Europe



Affiche d'une exposition de chasse, Zagreb, 1954.



3



4



Le meilleur trophée de cerf de la Spačva
(212,91 points), premier prix, Düsseldorf, 1954.



Insigne: Garde-chasse

KUNAS

CHASSE:

La fouine (*Martes foina* EHR)

– toute l'année, hormis la femelle en fin de gestation ou bien lorsqu'elle accompagne les petits

La martre (*Martes martes* L.)

– du 1^{er} novembre au 28 (29) février

La belette (*Mustela nivalis* L.)

– pas de chasse

1 PRODUIT TRADITIONNEL de Slavonie réalisé à la main et comportant plusieurs motifs de gibier

2 CHEVREUIL, broderie sur toile

3 CHASSEUR CROATE du début du XX^e siècle

4 *U lovu*, œuvre du peintre croate Vladimir Filakovac (1892-1972)

5 A la chasse en train: chasseurs slovènes des années 30

6 CHASSEURS du nord-ouest de la Croatie (Varaždin) des années 30

5



6







UN GRAND TERRAIN DE CHASSE

La Croatie offre une très grande variété de paysages qui constituent autant de défis pour les chasseurs: littoral méditerranéen, îles et rivage karstiques, immenses étendues de forêts d'altitude, charmantes collines boisées, prairies couvertes d'herbes et de bruyères, plaines fluviales et territoires marécageux. Balayés par tous les climats, du plus tempéré au plus rigoureux, ces paysages se métamorphosent au gré des saisons et peuvent accueillir toutes les formes de chasse.

Depuis la nuit des temps, les croates ont intégré les rudiments de la chasse pour assurer leur survie et compléter leur nourriture. A la différence de la cueillette, la chasse exige de ceux qui la pratiquent ingéniosité et robustesse. Nous retrouvons les traces de ces chasseurs paléolithiques dans les cavernes de Varaždin et de Šandalja (près de Pula), à Vela spila sur l'île de Korčula (près de Krapina), à Veternica, etc. Traces du menu quotidien de l'homme préhistorique, des ossements appartenant à l'ours des cavernes, l'immense aurochs, le lion, le léopard des cavernes, la hyène des cavernes, le

rhinocéros ou le chat ont été découverts en abondance. L'homme issu de la civilisation de Vučedol, premier habitant polyvalent de cet espace, cultivait des plantes et élevait du bétail, pêchait le poisson et chassait le gibier. En cela, il était plus avancé que ses concurrents qui ne dépendaient que d'une seule source nourricière. Le comportement des animaux lui était également connu et il avait su voir l'habileté de la perdrix mâle à simuler une blessure pour détourner l'attention du rapace et protéger sa femelle et ses petits restés au nid.



10

LES MARÉCAGES

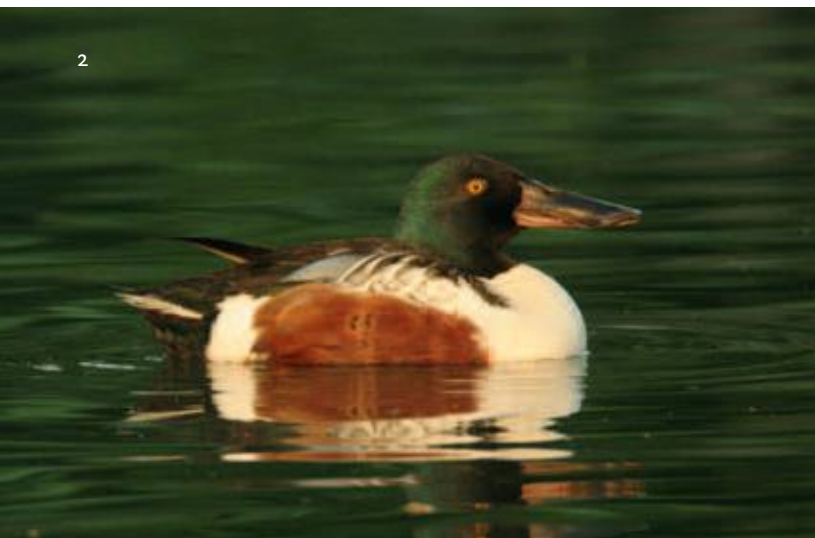
JASTREBARSKO



L'autour des palombes (*Accipiter gentilis*) mesure de 50 à 61 cm et peut atteindre une envergure de 120 cm

Les marécages sont des écosystèmes d'une grande valeur biologique. Ils permettent à plus de 40 pour cent des animaux et des plantes de se développer conjointement, là où les puissants flux d'eau s'affaiblissent. A proximité des plaines fluviales s'est développée toute une série de résidences marécageuses, de forêts et de prairies inondées, de bras fluviaux asséchés, de cuves délaissées, d'estuaires et de méandres. Les plus connues de ces zones sont situées dans les étendues des bassins fluviaux de la Save, de la Drave, de la Mure et du Danube. Dans la partie méditerranéenne de la Croatie, les restes des étendues marécageuses se situent à l'embouchure triangulaire de la Neretva et dans le grand marais de la zone nord-ouest du lac Vransko jezero en Dalmatie. Tout le long du littoral karstique croate se trouve également une série de petits territoires marécageux typiques dotés d'une végétation abondante, comme les blata (boues), dont Velo blato et Kolansko blato sur l'île de Pag sont des exemples caractéristiques. La faune sauvage est également attirée par les occupants des marécages artificiels - notamment prolifiques pour la nidification et l'alimentation des oiseaux de marais. Le cours inférieur de la Neretva figure parmi les derniers marécages préservés en Europe. Les zones continentales de Lonjsko polje et Mokro polje font partie de ces territoires inondés les mieux protégés de notre continent où demeurait notamment

2



3





le fuligule nyroca, espèce menacée. Le parc naturel de Kopački rit, d'une exceptionnelle valeur naturelle, s'est ainsi constitué suite aux débordements du Danube et de la Drave. Le marécage artificiel Crna mlaka, escale pour plus de 235 espèces d'oiseaux migrateurs, est également le plus riche foyer européen de loutres. On le découvre facilement à la sortie de Jastrebarsko.

LES CANARDS SAUVAGES

CHASSE: du 1^{er} septembre au 31 janvier

- Le colvert (*Anas platyrhynchos* L.)
- Le fuligule milouin (*Aythya ferina* L.)
- Le fuligule morillon (*Aythya fuligula* L.)
- La sarcelle d'été (*Anas querquedula* L.)
- La sarcelle d'hiver (*Anas crecca* L.)
- La foulque macroule (*Fulicula atra* L.)

1 De nombreux territoires croates répondent, en tant que zones humides, aux exigences requises pour leur protection par la convention de Ramsar. Sont notamment reconnus pour leur caractère singulier: Kopački rit (17 000 ha), Lonjsko et Mokro polje (50 500 ha), Crna mlaka (620 ha) et le cours inférieur du fleuve de la Neretva (11 500 ha)

2, 3 et 5 LE CANARD SAUVAGE est présent dans toute la Croatie

6 LOUTRE (*Lutra lutra*)

FÉDÉRATION DE CHASSE DE

LA RÉGION SISAK– MOSLAVINA

Ul. S. i A. Radića 30, 44 000 Sisak
téléphone: +385 (0) 44 545 121
fax: +385 (0) 44 545 121
sisak@hls.t-com.hr

GIBIER DE CHASSE COMMERCIALE

- Sanglier (*Sus scrofa* L.)
- Chevreuril (*Capreolus capreolus* L.)
- Cerf (*Cervus elaphus* L.)
- Blaireau (*Meles meles* L.)
- Faisan (*Phasianus sp.* L.)
- Canard colvert (*Anas platyrhynchos* L.)
- Bécasse des bois (*Scolopax rusticola* L.)
- Caille des blés (*Coturnix coturnix* L.)
- Perdrix grise (*Perdix perdix* L.)

4 LES OIES SAUVAGES

CHASSE: du 1^{er} novembre au 31 janvier

- L'oie des moissons (*Anser fabalis* Latham.)
- L'oie rieuse (*Anser albifrons* Scopoli.)





LES MONTAGNES RISNJAK

Ce sont les denses forêts de conifères des montagnes du Gorski kotor et de Lika ainsi que les collines continentales des massifs de Kordun et de Banovina qui abritent les gros gibiers. Dans ces contrées, dominées par les monts Risnjak et Snježnik, Mala et Velika Kapela et Lička Plješevica, l'ours règne en maître dans sa plus grande densité de population d'Europe.



Des empreintes de loup dans la neige

Tandis que le chamois domine les pentes arrogantes des montagnes, le lynx, le plus grand félin d'Europe, est à l'affût de ses proies (lièvres, écureuils, oiseaux, faisans, parfois chevreuils). Dans les clairières et les prairies, dans les gorges fertiles et à la lisière des forêts de hêtres et de genévriers, pousse une nourriture abondante pour les sangliers. Les nombreux loups protégés complètent le spectacle. Avec un peu de chance, cet animal intelligent peut être observé sous son meilleur jour. Dans la forêt, il est également possible d'entendre le champ amoureux du grand tétras, sa proie préférée.

Le lynx solitaire chasse avant tout au crépuscule. Demeurant dans les forêts du Risnjak, il a donné son nom à ce massif montagneux (*ris* en croate) dont la blancheur des cimes met en valeur la verdure des conifères. La couronne blanche de ses monts calcaires le place parmi les plus belles montagnes croates. Veliki Risnjak (1 528 m) se distingue comme l'un des plus surprenants panoramas croates. De là, s'ouvrent d'inoubliables vues sur le golfe du Kvarner, les Alpes





Kamniške et Juliennes, le voisin slovène Snežnik, Klek, Bjelolasica et le Velebit. Le territoire du Parc national de Risnjak est partagé en deux zones et 4 600 hectares sont totalement préservés à l'état sauvage. Sur le vaste plateau de Gorski kotar, tous les hommes de la ville de Čabar sont chasseurs. Les chasseurs de Gerovo sont quant à eux particulièrement fiers du grand tétras, oiseau craintif des forêts voisines, qui a donné son nom à l'association de chasseurs locale.

1 La blancheur des cimes du parc Risnjak joue les contrastes et accentue la verdure des forêts de conifères

2 Les difficultés à se nourrir dans la neige hivernale poussent le faisan à préférer les faibles précipitations du climat continental

3 LE LYNX (*Lynx lynx*) est le plus grand félin d'Europe

4 Les plus belles forêts du Gorski kotar abritent de nombreux gibiers

5 LE RENARD est l'animal sauvage le plus répandu des forêts du Gorski kotar

6 LE CHEVREUIL est le principal gibier du Gorski kotar

FÉDÉRATION DE CHASSE DE LA RÉGION PRIMORJE – GORSKI KOTAR

Račkoga 1, 51 000 Rijeka
téléphone: +385 (0) 51 374 263
fax: +385 (0) 51 373 591
ls.primorsko-goranske@hls.t-com.hr

GIBIER DE CHASSE COMMERCIALE

Ours brun (*Ursus arctos* L.)
Daim (*Dama dama* L.)
Chamois (*Rupicapra rupicapra* L.)
Cerf (*Cervus elaphus* L.)
Chevreuil (*Capreolus capreolus* L.)
Sanglier (*Sus scrofa* L.)
Mouflon (*Ovis aries musimon* Pall.)
Bécasse des bois (*Scolopax rusticola* L.)
Caille des blés (*Coturnix coturnix* L.)
Bartavelle (*Alectoris graeca* Meissn.)
Faisan (*Phasianus* sp. L.)
Le lapin sauvage (*Oryctolagus cuniculus* L.)
Lièvre (*Lepus europaeus* Pall.)
Loir (*Myoxus glis* L.)





LA MER

VELA SPILA



Ces ornements de dents de cerfs percées, utilisés depuis toujours comme trophées, témoignent de l'habileté des anciens chasseurs de Vela spila

Etes-vous de ces chasseurs qui ne peuvent imaginer une chasse sans le parfum combiné de l'iode et de la sève des pins ? Les côtes de notre pays devraient vous satisfaire... De vieux bijoux fabriqués à la main à partir de trophées de chasse ont été retrouvés dans la grotte de Šandalja, en Istrie, et de Vela spila, près de Vela Luka, sur l'île de Korčula. A proximité de la mer, des dents de cerf percées ont été mises à jour et restent, aujourd'hui encore dans le nord de l'Europe, le symbole d'une chasse providentielle.

Ne ratez pas Vela spila, sur le mont Pinski rat, dominant la baie de Kale. Les hommes y avaient déjà trouvé refuge à la fin de l'Âge de pierre, aux environs de 20 000 av. J.C. En témoignent ces dizaines d'outils en pierre (raclettes, rabots, couteaux) utilisés pour la chasse et la préparation du gibier (cerf rouge, bœuf ou buffle sauvage). Au Paléolithique moyen, les hommes se sont éloignés de leur grotte pour récolter mollusques, huîtres ou coquillages appelés *konjsko kopito* (espèce de pecten). Combinée aux gibiers (oiseaux, renards, ânes et bœufs sauvages, cerfs et quelques chevreuils, lièvres, sangliers...) chassés pour leur viande ou leur peau (celles du cerf étant leur préférée), cette alimentation a constitué le début d'une nouvelle tradition culinaire. Comme en ces temps anciens, la proximité du littoral sauvage vous permettra d'associer les plaisirs d'une chasse diversifiée (gibiers, oiseaux des champs, lièvres et loirs,





mouflons, chevreuils, chamois, ours...) à ceux de la bonne chèvre de nos 7 régions côtières: l'Istrie rurale, l'arrière-pays du Kvarner, le Velebit, les îles de la Dalmatie, les marécages du delta de la Neretva, la presqu'île de Pelješac et le Konavle dans l'arrière-pays de Dubrovnik. Enchâssées dans un même croissant, elles se distinguent pourtant les unes des autres par un milieu naturel spécifique, une richesse faunistique hors du commun et un habitat typique. Avec la mer pour horizon, chaque chasseur devrait y trouver un terrain de chasse cher à son cœur.

1 et 4 Sur l'île de Korčula, Vela spila accueille les chasseurs de gros gibiers depuis longtemps (-18 000 à -12 000 ans avant JC)

2 Le grand et noble mouflon est un ruminant ongulé de nos montagnes

3 LE BISET est un locataire fréquent de la côte et des îles adriatiques

LE CERF AXIS (*Axis axis H. Smith*)

15

CHASSE:

Le cerf – lorsqu'il a les bois nettoyés et mûrs

La biche et les faons – lorsqu'elle n'est pas en fin de gestation

LES PIGEONS SAUVAGES

CHASSE: du 1^{er} août au 31 janvier

Le pigeon ramier (*Columba palumbus L.*)

Le pigeon biset (*Columba livia Gmelin.*)

LE LAPIN SAUVAGE (*Oryctolagus cuniculus L.*)

CHASSE: toute l'année



3



4



LES CONFINS TUROVO POLJE



L'homme préhistorique de Krapina chassait et ramassait déjà les produits de cette forêt

Pendant des siècles, l'aurochs (grand bœuf sauvage européen) a dominé le cœur de cette contrée vallonnée, encadrée par le Zagorje et la grande plaine du Turopolje. Les immenses prés sillonnés par de petits cours d'eau se changent en forêts de feuillus au contact des larges territoires montagneux.

Assurant une variété de paysages et de nourriture en toute saison, ces espaces regorgent de rapaces et de toutes sortes d'espèces vivantes, tant herbivores qu'omnivores. L'homme est naturellement resté en ces lieux pour tous ces délices qui lui étaient offerts. A Krapina, point de rencontre des montagnes et des vallées, des ossements de castors, d'ours des cavernes et même de rhinocéros ont été découverts, mêlés à ceux des chasseurs. Des restes plus anciens de l'homme néolithique du Turopolje ont été retrouvés à Mraclin et à Velika mlaka. Les hommes de l'Âge de bronze de Staro Čiče comptaient sur l'aurochs, surnommé *montagne de viande*, pour assurer l'alimentation de la communauté pendant plusieurs semaines. Le dernier aurochs de la région a été chassé au XVIII^e siècle. Aujourd'hui, lièvres, renards, sangliers, cerfs, chevreuils, blaireaux, belettes et fouines se partagent la forêt de chênes située au cœur du Turopolje et aux confins des montagnes de Vukomerica. Alors que loutres et castors dominent les régions inondées par les fleuves Kupa et Odra, le village de Kravarsko abrite une réserve de hérons





cendrés. Par tradition, bon nombre d'associations de chasseurs prennent un soin particulier à protéger la vie du gibier et son territoire. Ainsi, les chasseurs du Turopolje, de Vukomeričke gorice et de Pokuplje se rassemblent une fois par an lors du bal des chasseurs, au cours duquel le célèbre et incontournable *goulasch de chevreuil* est servi. Dans la région du Zagorje, on préfère la chasse au petit gibier – lièvre, faisan, bécasse, canard et caille.

3 LE CASTOR EUROPÉEN (*Castor fiber L.*)

CHASSE: pas de chasse

LE BLAIREAU (*Meles meles L.*)

CHASSE: du 1^{er} août au 30 novembre

1, 2 et 3 LES RIVAGES constituent des demeures idéales pour de nombreuses espèces de gibier

4 LA BÉCASSE DES BOIS (*Scolopax rusticola L.*) est le gibier traditionnel de la Croatie

5 Bien que largement répandu, le blaireau sait se faire discret

6 Certaines races de chiens sont utilisées comme auxiliaires de chasse depuis longtemps

FÉDÉRATION DE CHASSE DE

LA RÉGION KRAPINA – ZAGORJE

Zagrebačka cesta 26b, 49 000 Krapina

téléphone: +385 (0) 49 371 133

fax: +385 (0) 49 300 633

lovacki-savez-kzz@kr.t-com.hr

GIBIER DE CHASSE COMMERCIALE

Chevreuil (*Capreolus capreolus L.*)

Lièvre (*Lepus europaeus Pall.*)

Faisan (*Phasianus sp. L.*)

Sanglier (*Sus scrofa L.*)

LES CAILLES

CHASSE:

La caille des blés (*Coturnix coturnix L.*)

– du 1^{er} août au 14 novembre

Le Colin de Virginie (*Coturnix virginiana L.*)

– du 1^{er} août au 31 janvier





LA PLAINE ORION

Il a fallu 200 ans aux habitants de Vučedol pour développer leur mode de vie, notamment à Vinkovci. Des plateaux herbacés, ils sont descendus vers les denses forêts de chênes. Abandonnant les charrues devenues inutiles et le bétail qui n'avait plus d'endroits où paître, c'est ainsi qu'ils devinrent chasseurs, principalement de cerfs!



La Colombe de Vučedol, le plus célèbre vestige archéologique de Croatie, ressemble à une perdrix

Les vastes plaines de l'est de la Croatie prennent fin au nord par le cours de la Drave, à l'est par le Danube, et au sud par la Save. A cet endroit, il n'y a pas de marais et, autrefois, s'y étendaient même les denses forêts impraticables de la plaine pannonienne. Une mince couche de sédiments d'une mer oubliée – où les parties émergées des actuelles montagnes de l'ouest formaient des îles – a été entassée par le vent sur les bords des fleuves.

Dans les zones de plaines, les collines sont devenues des points d'observation des voies qui assuraient les déplacements des premiers européens sédentarisés en communautés. C'est ainsi qu'est apparue, aux alentours de 3000 av. J.C, la grande civilisation de Vučedol qui regroupait entre 2 000 et 3 000 individus. Premier peuple indo-européen parvenu sur ces terres, ils en appréciaient la configuration et l'opulence. A la différence de leurs prédécesseurs, de culture Baden, les habitants de Vučedol étaient des chasseurs et des pêcheurs, comme semblent en témoigner les haches de bronze





et les produits artisanaux retrouvés sur place des années plus tard. Ils s'adonnaient à l'agriculture et à l'élevage du bétail. Ils étaient certainement les plus anciens éleveurs de bovins et le bœuf semblait être leur principale alimentation. Sur les territoires forestiers de Vinkovci, ils se nourrissaient des produits de la chasse, et plus particulièrement de viande de cerf. Ce sont également eux qui ont inventé le premier calendrier indo-européen, basé sur l'observation des étoiles, au centre duquel se trouvait Orion, le puissant chasseur du ciel.

LE CERF ÉLAPHE (*Cervus elaphus L.*)

19

CHASSE:

Le cerf – du 16 août au 14 janvier

La biche – du 1^{er} octobre au 14 janvier

Le faon – du 1^{er} octobre au 31 janvier

1 La civilisation de Vučedol est née le long du Danube

2 et 4 LES CERFS étaient le gibier de chasse préféré des civilisations préhistoriques de la Slavonie orientale. Les chasseurs préparaient la viande du cerf pour se nourrir et utilisaient sa peau pour confectionner leurs vêtements et leurs chaussures. Avec les ramures de ses bois, ils fabriquaient des outils ainsi que des accessoires pour la chasse et la pêche

3, 5 et 6 Cette variété de gibier a été préservée pendant des siècles







LA DÉESSE DE LA CHASSE

Sur la généreuse île de Vis, la plus ancienne et la plus belle découverte antique est une statue en bronze d'Artémis, la déesse de la chasse et de la fertilité. Sur cette île, qui abrite sa propre variété de vignobles, et où les autochtones sont aussi des navigateurs et des pêcheurs renommés, l'alimentation méditerranéenne s'est enrichie de ce qui court, vole et picore à l'intérieur des terres. Aucun gibier ne peut s'enfuir de ces îlots et les anciens Grecs n'ont eu aucune difficulté à implanter en ces lieux le culte d'Artémis.

Le territoire côtier croate est presque totalement protégé de l'influence climatique continentale par une barrière montagneuse. Ainsi abrités, les habitants se sont, dès l'Antiquité, installés dans les cités. Les chaînes côtières s'élèvent par paliers vers l'intérieur des terres, tels d'immenses escaliers. Avec l'altitude, le gibier prend progressivement du volume et c'est dans la chaîne dinarique de Lika, du Velebit et du Gorski kotar que l'on trouve les plus gros spécimens. Sur l'île de Hvar, les champs du plaisant plateau de Stari Grad, adroitement parcellisés et clos selon une géométrie grecque

rigoureuse, ont été inscrits au patrimoine mondial de l'UNESCO. Le vignoble de Primošten, caractéristique de cette architecture, suscite l'admiration de tous (jusqu'au Japon) et préserve dans chaque carré un panier de terre amenée pour la culture de la vigne. Dans l'ensemble de ces terrains de chasse aménagés, il vous suffira de choisir votre gibier.





GACKA ET KRBAVA

THANA



Thana, un relief montagneux digne de la déesse de la chasse et des sources

D'après une croyance mythologique, manger le gibier chassé confère la force de l'adversaire abattu, souvent plus puissant que le malin bipède. C'est ainsi que s'est progressivement développée la cuisine de chasse, qui réunit amour du gibier et plaisir gustatif. De nombreux gourmands, à la suite d'un généreux plat de chasse, semblent se distinguer des hommes normaux, comme les dieux se distinguent des mortels. Ou du moins, ils se sentent aussi puissants que la bête robuste qu'ils ont affrontée.

L'homme a commencé à chasser pour assouvir ses besoins en nourriture, ce qui explique que, depuis la nuit des temps, le gibier et tout ce qui l'entoure est sacré. La viande de gibier, hissée au rang de culte gastronomique, était au centre d'un véritable rituel par lequel les chasseurs antiques s'imprégnaient d'une partie de la force et de la vitalité de la proie, rendant ainsi hommage à la bête tuée. Les chasseurs contemporains partagent encore ces sentiments mystiques avec leurs prédécesseurs. Toutefois, libérée du seul besoin alimentaire, la chasse est devenue un mouvement culturel, avec ses spécificités et rituels. Autour de la table, la cuisine de chasse est bien plus qu'un simple moyen de s'alimenter.

Depuis la préhistoire, le charmant paysage de Gacko polje (situé entre les deux massifs sombres du Velebit et de Kapela) et la Krbava, fermée par la barrière de Lička Plješivica, ont toujours été des





refuges fertiles. La pacifique tribu illyro-celtique des Japodes vivait déjà dans des villages situés sur les hauteurs des collines, surplombant les champs à travers lesquels coule paresseusement le fleuve Gacka. Aujourd'hui, cette rivière est l'une des plus riches en truites de la planète. De leurs maisons, les habitants jouissaient d'une vue imprenable sur tous les événements qui se déroulaient dans la vallée. Leur maîtrise du travail du bronze pour la confection des outils, des armes et des bijoux, leur assurait une vie paisible au cœur d'une région généreuse. Une terre fertile, du gibier et du poisson en abondance ainsi que des pâturages leur procuraient une existence idyllique. Ils rendaient hommage à la vie par le culte des morts et croyaient que leurs âmes se réincarnaient en serpents. Persuadés de pouvoir contrôler la terre en la chevauchant, ils avaient élevé le cheval au rang de totem. Leur principal dieu était Silvanus, protecteur des forêts et des champs, tandis que leur déesse Thana ressemblait en bien des points à Artémis, déesse grecque protectrice de la chasse et des sources. Les forêts montagneuses situées de part et d'autre des longues vallées fournissaient d'abondantes sources de nourriture et de gibier qui venaient enrichir une cuisine particulièrement variée.



LES CANARDS SAUVAGES

CHASSE: du 1^{er} septembre au 31 janvier

Le colvert (*Anas platyrhynchos* L.)

Le fuligule milouin (*Aythya ferina* L.)

Le fuligule morillon (*Aythya fuligula* L.)

La sarcelle d'été (*Anas querquedula* L.)

La sarcelle d'hiver (*Anas crecca* L.)

La foulque macroule (*Fulicula atra* L.)

LES OIES SAUVAGES

CHASSE: du 1^{er} novembre au 31 janvier

L'oie des moissons (*Anser fabalis* Latham.)

L'oie rieuse (*Anser albifrons* Scopoli.)

1 Voici la rivière de Gacka et ses alentours où se mêlent une faune et une flore d'une incroyable richesse, due notamment à la présence de gibier à plumes.

2 Le gibier de chasse comprend aussi quelques espèces de canard

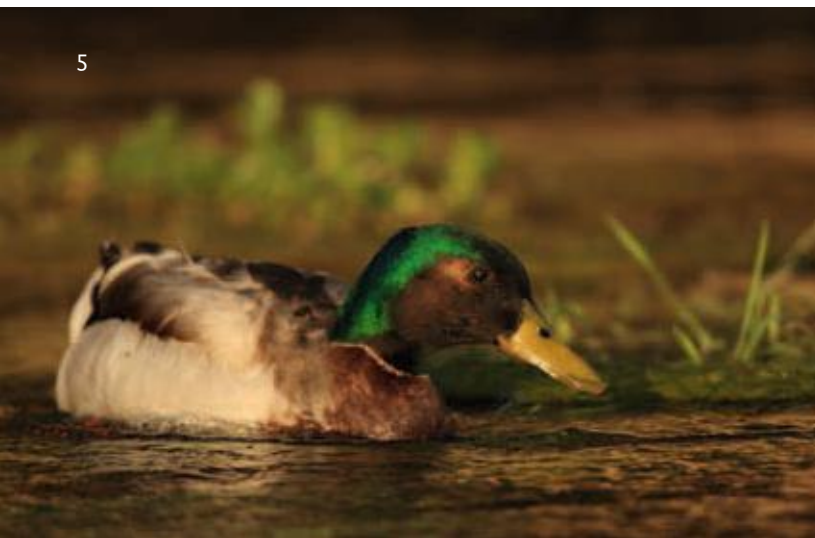
3 MAJEROVO VRILLO

23

4 LA GACKA est aussi le domaine de truites réputées

5 S'il est difficile de distinguer le canard sauvage de son cousin domestique, on peut toutefois différencier le mâle de la femelle par l'exubérance colorée de ses plumes

6 LES CANARDS ont besoin d'une végétation flottante et émergente pour se procurer les invertébrés aquatiques et les graines qui leur servent de repas. Ils disposent d'une formidable acuité visuelle et auditive





LES ÎLES ARTÉMIS

La côte adriatique orientale, du côté maritime, a été découverte par les anciens navigateurs grecs. Au contact des surprenants habitants qui vivaient sur les îles depuis quelques milliers d'années, ils ont échangé biens et culture. A la différence de nombreux peuples de l'Ancien monde, ces autochtones des tribus illyriennes (les Plerei, les Histres, les Liburnes ou les belliqueux Delmates) n'avaient absolument aucune envie de migrer à la recherche de contrées plus douces et accueillantes.



Artémis, la déesse grecque de la chasse

La splendide figure d'Artémis de l'île de Vis, Isse en grec, témoigne de l'enracinement de la culture de la chasse. Enracinement également attesté par les faits de chasse dans l'épaisse forêt qui recouvrait autrefois Korčula, l'ancienne île grecque de Korkyra Melaina. A Trogir, Tragurion en grec, centre urbain placé sous la protection de l'UNESCO depuis 1997, le portrait de Kairos, concept grec de l'occasion opportune, évoque un sentiment ressenti par tous les chasseurs du monde: *Maintenant est le bon moment pour agir*. La mythologie raconte que les premiers véritables chasseurs étaient la déesse Artémis et Orion, le plus bel homme vivant, fils de Poséidon et d'Euryale. Après eux, se sont adonnés à la chasse le puissant Méléagre et la vierge Althée. Artémis s'est éloignée de son père pour rester à jamais vierge et, armée d'un arc d'argent et de flèches, est ensuite partie à la chasse aux cerfs, aux sangliers, aux chevreuils





et aux biches. Certains Grecs assuraient qu'Artémis, la déesse olympienne à l'arc d'argent, représentée par la nouvelle lune favorable à la chasse, se consacrait uniquement aux cerfs, observés en cachette par les perdrix. Coureuse des bois, sauvageonne insoumise et fière, Artémis la sagittaire appartenait à l'ensemble du monde sauvage. Le mythe raconte qu'Artémis, furieuse d'avoir été oubliée dans les prières du roi Cénéé, a envoyé en son royaume de Calydon, un terrible sanglier qui a attaqué les habitants et ravagé les richesses. Pour débarrasser la région de ce fléau, le roi a donc fait appel aux plus grands héros. Une grande chasse a été organisée durant laquelle Althée (femme d'Cénéé) et Méléagre (fils d'Cénéé) ont réussi de justesse à blesser mortellement la bête féroce. Ensorcelé par sa beauté, Méléagre a offert à Althée la peau du sanglier de Calydon, ce qui a provoqué le courroux des autres participants de la chasse. Une violente guerre éclata et ce grand chasseur y perdit la vie.

1 Cette belle tête en bronze représente Artémis, avec ses longs cheveux au vent attachés par un ruban et ses yeux piqués d'argent. Datant de la colonisation grecque de la côte adriatique orientale (IV^e au II^e siècle av. J.C), elle fut découverte sur l'île de Vis

2, 3 et 4 Aujourd'hui encore, le gibier présent sur de nombreuses îles croates de l'Adriatique est associé à de nombreux mythes et légendes

LES CAILLES

CHASSE:

- La caille des blés (*Coturnix coturnix L.*)
– du 1^{er} août au 14 novembre
- Le Colin de Virginie (*Coturnix virginiana L.*)
– du 1^{er} août au 31 janvier

LES PERDRIX

CHASSE:

- La bartavelle (*Alectoris graeca Meissn.*)
– du 1^{er} octobre au 14 janvier
- La perdrix choukar (*Alectoris chucar*)
– du 1^{er} octobre au 14 janvier





SPLIT DIANE

L'époque où la Rome antique régnait sur tout l'espace méditerranéen a laissé des traces sur la côte orientale de l'Adriatique. Les populations romanes qui s'y sont installées se sont mélangées aux Delmates, remarquable tribu illyrienne. Sur les rochers du centre de la Dalmatie et sur les ruines des temples d'Imotsko polje, les habitants vénéraient leur dieu principal Silvanus. Son épouse Thana, protectrice de la chasse et des sources, était représentée accompagnée d'une biche.



Sarcophage en relief du I^{er} siècle, Musée Archéologique, Split

Dans l'empire romain, les combattants de la presqu'île balkanique étaient respectés. Les écrits rapportent que l'empereur romain Dioclétien, qui a ramené l'ordre dans l'arrière-pays côtier, était originaire des alentours de Salone, dénommée aujourd'hui Solin. Lors de sa retraite, il a fait ériger un palais magnifique à proximité de son lieu de naissance sur la côte maritime de l'Adriatique. Après la chute de l'Empire romain d'occident, le palais est devenu une cité médiévale et le centre de la future seconde ville de Croatie: Split. Unique construction antique qui a continué à fonctionner comme une ville, le palais de Dioclétien est devenu un bien national et mondial. D'après la légende, Dioclétien a su qu'il deviendrait empereur alors qu'il était encore jeune officier et qu'il servait avec sa légion en Belgique. Encore appelé Diocles à cette époque, il logeait et mangeait avec son ami Maximianus chez une certaine





Driade, appelée ainsi à l'instar des fées des forêts qui influencent le destin. A l'issue d'un repas, Diocles laissa la somme exacte à l'aubergiste qui lui rétorqua qu'il n'aurait pas la main coupée s'il laissait un pourboire. Diocles répondit que sa main serait plus généreuse lorsqu'il serait devenu empereur. Driade répliqua alors: *Diocles, ne plaisante pas avec la destinée car tu deviendras empereur, mais seulement après avoir tué le funeste sanglier.* Diocles prit ces paroles au sérieux et partit fréquemment à la chasse au sanglier, à pied, armé d'une épée et d'une lance.

Dans la forêt de la colline de Split, sur le Mont Marjan, le temple dédié à la déesse de la chasse, Diane, l'équivalent romain de la delmate Thana, a été édifié bien avant la construction du palais de Dioclétien. D'ailleurs, la route qui mène de l'agglomération de Spalato (Split) jusqu'au temple s'appelait *ad Diana* et figurait sur la carte de l'Empire romain sous l'appellation Tabuli Peutingeriani.

LE SANGLIER (*Sus scrofa L.*)

CHASSE:

Le sanglier, la bête rousse et les marcassins – toute l'année

La laie – du 1^{er} juillet au 31 janvier

1, 2 et 3 A l'époque antique, un temple dédié à Diane, la déesse de la chasse, s'élevait sur le vert Marijan

4 Motif de chasse sur un relief antique de Salone

5 Autrefois, de nombreux animaux sauvages peuplaient ces contrées. Aujourd'hui, il est encore possible de croiser un loup dans l'arrière-pays

6 Considéré comme animal sacré, le sanglier est très répandu dans les mythes et légendes de l'Antiquité

FÉDÉRATION DE CHASSE DE LA RÉGION SPLIT – DALMATIE

Ulica Kralja Zvonimira bb (PPC), 21 210 Solin

téléphone: + 385 (0) 21 539 814

fax: +385 (0) 21 544 839

split@hls.t-com.hr

GIBIER DE CHASSE COMMERCIALE

Chamois (*Rupicapra rupicapra L.*)

Mouflon (*Ovis aries musimon Pall.*)

Sanglier (*Sus scrofa L.*)

Bécasse des bois (*Scolopax rusticola L.*)

Bartavelle (*Alectoris graeca Meissn.*)

Lièvre (*Lepus europaeus Pall.*)

Faisan (*Phasianus sp. L.*)

Perdrix grise (*Perdix perdix L.*)

Le lapin sauvage (*Oryctolagus cuniculus L.*)





MEDVEDGRAD

Nomen est omen – le nom est un destin, dit un vieux dicton latin. Quand vous retirez le voile du mythe et de la prophétie, si un millier de noms peuvent être choisis pour identifier un lieu, pas un seul n'est attribué au hasard. En Croatie, de nombreux noms de lieux tirent leur origine de la chasse ou du gibier. Ceci témoigne du lien fascinant qui, des origines à nos jours, lie les hommes et les animaux de ces contrées. Construit au sommet d'une montagne, le château qui surplombe Zagreb et d'où la vue embrasse au loin les plaines du bas pays traversées par les méandres du fleuve constitue un excellent exemple. Au-dessus de Zagreb, Medvednica et Medvedgrad (la ville de l'ours) témoignent du règne imposant des bêtes sauvages, mais également des croyances des seigneurs à l'invulnérabilité de leurs châteaux-forts. On murmurait que la force mythique de la patte de l'animal écraserait avec autant de facilité une ruche qu'un intrus menaçant de jeunes plaisantins dans des broussailles de framboisiers. Situé à proximité du sud-ouest de Medvednica, la chaîne montagneuse perpendiculaire de Samoborsko gorje-Plješivica-Žumberak protège Zagreb des intempéries. Ces monts abritent divers aspects d'une nature protégée et constituent, à proximité de la grande ville, de riches terrains de chasse.

FÉDÉRATION DE CHASSE DE LA RÉGION DE ZAGREB

Ul. bana J. Jelačića 169, P. P. 3,
10290 Zaprešić
téléphone: +385 (0) 1 3312 959
fax: +385 (0) 1 3312 959
ls.zagrebacke@hls.t-com.hr

GIBIER DE CHASSE COMMERCIALE

Sanglier (*Sus scrofa* L.)
Chevreuil (*Capreolus capreolus* L.)
Daim (*Dama dama* L.)
Cerf (*Cervus elaphus* L.)
Faisan (*Phasianus* sp. L.)
Lièvre (*Lepus europaeus* Pall.)
Caille des blés (*Coturnix coturnix* L.)
Bécasse des bois (*Scolopax rusticola* L.)

FÉDÉRATION DE CHASSE DE LA VILLE DE ZAGREB

V. Nazora 63, 10 000 Zagreb
téléphone: +385 (0) 1 4834 566
fax: +385 (0) 1 4834 557
ls.grad-zagreba@hls.t-com.hr

GIBIER DE CHASSE COMMERCIALE

Faisan (*Phasianus* sp. L.)
Caille des blés (*Coturnix coturnix* L.)
Lièvre (*Lepus europaeus* Pall.)
Chevreuil (*Capreolus capreolus* L.)



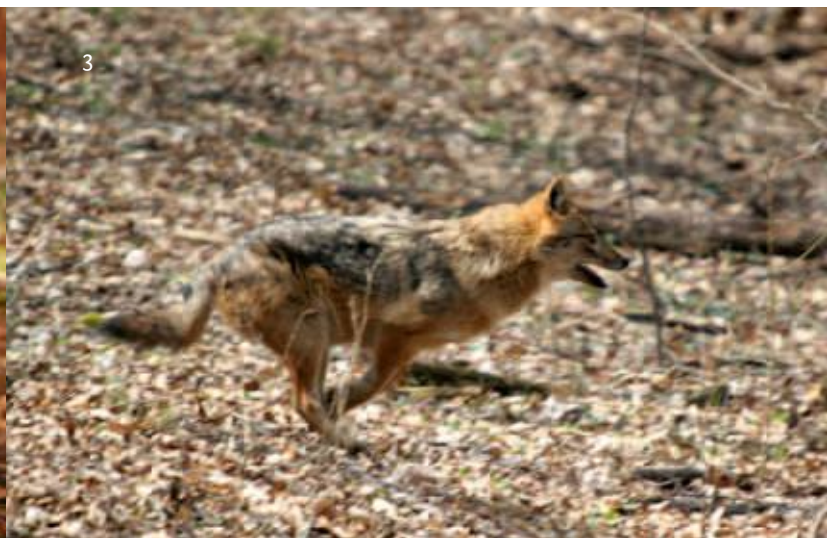
ZADAR MEDVIĐA SPILJA



Motif de chasse sur une pierre tombale médiévale bogomile

Medviđa est l'une des nombreuses grottes du Parc National de Paklenica. Non loin de Zadar, un territoire montagneux gris cendré, situé entre la mer et les crêtes, abrite le plus haut sommet du Velebit (Vaganski vrh, 1757 m). Ce territoire est incroyablement riche en espèces de plantes et d'animaux. Dans la catégorie du gros gibier, on retrouve le chevreuil, le cerf, le chamois et le sanglier. Des carnivores vivent également ici, comme le loup, le lynx d'Eurasie, le chat sauvage, et, bien sûr l'ours brun, dont Medviđa spilja tire son nom.

Zadar, comme d'autres villes antiques de l'Adriatique, est fière de son Statut médiéval acquis dès 1305. Ce Statut constituait le fondement juridique des lois médiévales. Parmi les Statuts les plus importants, citons ceux des villes de Korčula (1265) et de Split (1271) dont une partie était réservée à la régulation de la chasse. Les Statuts de Polje (1440) et de Novigrad (1402) prévoyaient par exemple que le chasseur était redevable au propriétaire d'une partie du gibier chassé: une cuisse de cerf, la tête d'un sanglier ou encore les pattes d'un ours. Si le chasseur ne respectait pas cette règle, le propriétaire de la terre était autorisé à tuer une vache du chasseur si ce dernier refusait de lui donner une cuisse de cerf, un porc s'il lui refusait une tête de sanglier ou un bœuf s'il s'agissait de pattes d'ours. La vieille ville historique de Zadar, autrefois capitale de la Dalmatie, est de nos jours le centre administratif et culturel de la région qui s'étend





en amont de la rivière Una au nord, jusqu'à Dugi otok et aux flots de l'Adriatique. Elle englobe également les régions septentrionales du fleuve Zrmanja, le bas de la Bukovica et des Ravne kotare, les lacs jumaux de Karinsko more et Novigradsko more, une côte attrayante, un bon nombre d'îles, le Parc naturel de Telašćica, situé à proximité des îles Kornati, et une partie du Parc National de Paklenica et du Parc naturel du Velebit.

Les types de terrains de chasse de la région de Zadar se différencient par les gibiers locaux, de montagne ou de plaine. Dans les contrées karstiques du sud du Velebit, il est possible de chasser de petits gibiers tels que le lièvre, la perdrix et la bécasse. En revanche, dans une grande partie de ces régions, on retrouve le sanglier, le chamois, le cerf et l'ours brun.

Sur les terres du territoire de Zadar se trouve un des derniers foyers naturels de perdrix. C'est également là que se tient une compétition internationale de chiens de chasse, une des plus importantes d'Europe. Le terrain de chasse de Ravne kotare est propice à la chasse à la caille, au faisan et au lièvre. L'intérêt du chasseur peut aussi être suscité par la chasse d'un nombre assez considérable de chacals dorés.

2 L'OURS (*Ursus arctos L.*)

CHASSE: du 1^{er} octobre au 15 décembre et du 2 mars au 30 avril

3 LE CHACAL DORÉ (*Canis aureus L.*)

CHASSE: toute l'année, hormis la femelle en fin de gestation ou bien lorsqu'elle accompagne les petits

LE CHAT SAUVAGE (*Felis silvestris Schr.*)

CHASSE: du 1^{er} novembre au 31 janvier

1 LE TERRITOIRE DE ZADAR est l'un des derniers habitats naturels de la perdrix

4 BARTAVELLE (*Alectoris graeca Meissn.*)

5 LE CHAMOIS vient orner le relief pierreux qu'il affectionne

6 GÉLINOTTE (*Tetrastes bonasia L.*)

FÉDÉRATION DE CHASSE DE LA RÉGION DE ZADAR

Ivana Mažuranića 32a, 23 000 Zadar
téléphone: +385 (0) 23 239 210
fax: +385 (0) 23 239 211
zadar@hls.t-com.hr

GIBIER DE CHASSE COMMERCIALE

Sanglier (*Sus scrofa L.*)
Mouflon (*Ovis aries musimon Pall.*)
Ours brun (*Ursus arctos L.*)
Chevreuil (*Capreolus capreolus L.*)
Bartavelle (*Alectoris graeca Meissn.*)
Caille des blés (*Coturnix coturnix L.*)
Faisan (*Phasianus sp. L.*)
Lièvre (*Lepus europaeus Pall.*)
Lapin sauvage (*Oryctolagus cuniculus L.*)
Chacal doré (*Canis aureus L.*)
Canard colvert (*Anas platyrhynchos L.*)

LE LAPIN SAUVAGE (*Oryctolagus cuniculus L.*)

CHASSE: toute l'année





ZAGORA KOZJI VRH



Scènes de chasse du maître Radovan sur le portail de la cathédrale de Trogir (1234)

La chaîne de montagnes de la côte dalmate, composée du Biokovo, du Mosor et des Alpes dinariques, a toujours attiré les populations. Moins pour les coulisses du paysage que pour cet original garde-manger: les gens de la côte comme de l'arrière-pays, pêcheurs, navigateurs ou éleveurs montagnards, fréquentaient ce lieu pour le luxe d'un tête-à-tête avec des animaux capables d'agrémenter leur menu.

Les montagnes constituent une barrière climatique pour l'arrière-pays continental. Leurs hauteurs dotées d'une faune et d'une flore sauvages sont devenues des habitats pour les espèces les plus résistantes qui ont réussi à s'infiltrer par les pentes escarpées, à travers les rochers désolés et l'inhospitalière végétation épineuse. Le chamois, grâce à son habileté, sa ruse et sa témérité, présente les caractéristiques idéales pour vivre dans ce type de région. Ainsi, les toponymes tels que Kozjak et Kozji vrh rendent hommage à ce merveilleux animal. Le Parc naturel de Biokovo illustre les efforts fournis pour préserver ce gibier, qui ne se développe qu'en raison des réglementations mises en place dans cet écotype. Les Alpes dinariques sont un paradis pour tout chasseur souhaitant mettre sa dextérité et sa condition physique au défi. Le maître Radovan qui a mis en valeur et immortalisé la chasse dans les sculptures et les reliefs du portail ouest de la cathédrale Sveti Lovro (Saint-Laurent) de Trogir au XIII^e siècle témoigne d'un grand respect pour la vie





rude dans ces montagnes fécondes. Ce riche monument culturel figuratif témoigne de la vie médiévale dans l'Adriatique orientale. Doté de deux rangées de pilastres ornés de reliefs et de deux petites colonnes décorées sur le côté de personnages et d'animaux entrelacés de motifs floraux, le portail offre des scènes vivantes et réalistes comme la chasse au sanglier et au cerf, la lutte de l'homme avec l'ours, l'approche du chasseur, le lancer de javalot, le tir à l'arc et à l'arbalète ainsi que la chasse à l'affût et à cheval. Les tamariniers et les feuilles abondantes rappellent, de manière convaincante, la forêt et les broussailles, mais surtout la nature où chasseur et gibier se confrontent.

LE CHAMOIS (*Rupicapra rupicapra* L.)

CHASSE: du 1^{er} septembre au 31 décembre

1 Sur les monts rocheux de Zagora, les chamois délaissent les terrains de chasse plats et agités au profit d'un mode de vie plus calme et retiré

2 LA PERDRIX GRISE (*Perdix perdix* L.)

3 LES CHAMOIS se nourrissent d'herbes des montagnes, de jeunes feuilles, de mûres et de framboises

4 Œuvre romano-gothique la plus monumentale de Croatie, égalant artistiquement les meilleures créations européennes de cette époque

5 Tir à l'arc (portail de Radovan)

FÉDÉRATION DE CHASSE DE

LA RÉGION ŠIBENIK-KNIN

Ul. bana J. Jelačića 2, 22 000 Šibenik
téléphone: +385 (0) 22 216 469
fax: +385 (0) 22 216 469
sibenik@hls.t-com.hr

GIBIER DE CHASSE COMMERCIALE

Mouflon (*Ovis aries musimon* Pall.)
Daim (*Dama dama* L.)
Caille des blés (*Coturnix coturnix* L.)
Bécasse des bois (*Scolopax rusticola* L.)
Bartavelle (*Alectoris graeca* Meissn.)
Lapin sauvage (*Oryctolagus cuniculus* L.)
Chacal doré (*Canis aureus* L.)
Renard (*Vulpes vulpes* L.)





LIKA SOKOLAC

Les aristocrates croates médiévaux appréciaient tout particulièrement les compétitions de chasse avec des rapaces. Les seigneurs ont baptisé les résidences fortifiées, les bourgs et les châteaux en l'honneur de ces nobles oiseaux. Ainsi, au nord-ouest de la région de Lika, se trouve le château gothique de Sokolac, et près de Bosiljevo, Sokolgrad (*La ville du faucon*)...



Relief médiéval de scène de chasse

L'intérieur des terres est davantage exposé aux rudesses du climat. Les chaînes de montagnes revêtues de forêts de genévriers entourent des plateaux karstiques dont les températures, comme à Brinje, atteignent des records négatifs. Dans ces forêts règnent de nombreuses bêtes sauvages comme le loup, l'ours et le lynx d'Eurasie. Leurs proies sont diverses, du gibier tel que le cerf aux petits rongeurs. Le sanglier est également un résident authentique de ces forêts que peu de bêtes sauvages ont la hardiesse d'attaquer. Pour la première fois au Moyen-Age, la chasse cesse d'être ici le seul moyen d'assurer sa subsistance et prend alors une forme culturelle et sportive pour laquelle on organise des compétitions. Les lacs de Plitvice proviennent d'un ruissellement unique et spectaculaire dans les pentes karstiques de Lika. Seize lacs reliés par des cascades s'étagent au sein d'une forêt primaire préservée. Cet écosystème unique est inscrit au patrimoine culturel et naturel mondial de l'UNESCO depuis 1949.





Celui qui est prêt à s'asseoir patiemment, caché à la lisière de la forêt ou aux abords des sentiers balisés, pourra attendre la chevrete qui mène ses faons avec précaution, observer l'espiègle jeu des petits renards ou le passage discret des blaireaux au crépuscule, et, avec un peu de chance, apercevoir l'ourse et ses oursons ou le timide loup à la recherche de nourriture.



L'OURS (*Ursus arctos* L.)

CHASSE: du 1^{er} octobre au 15 décembre et du 2 mars au 30 avril

LE BLAIREAU (*Meles meles* L.)

CHASSE: du 1^{er} août au 30 novembre

1 et 4 Vestiges de la vieille ville médiévale dont le nom dérive du faucon, oiseau de chasse emblématique local

2, 3, 5 et 6 De nombreux petits et grands mammifères séjournent près des lacs de Plitvice. Les ours s'enfouissent dans leurs tanières et les louves mettent bas. Tout comme le reste de la vie animale de ce territoire, ces animaux bénéficient d'une protection particulière

FÉDÉRATION DE CHASSE DE LA RÉGION LIKA – SENJ

Ulica grofa Janka Draškovića bb (obala Novčice), 53 000 Gospić
téléphone: +385 (0) 53 560 917
fax: +385 (0) 53 560 918

GIBIER DE CHASSE COMMERCIALE

Ours brun (*Ursus arctos* L.)
Sanglier (*Sus scrofa* L.)
Chevreuil (*Capreolus capreolus* L.)
Cerf (*Cervus elaphus* L.)
Mouflon (*Ovis aries musimon* Pall.)
Daim (*Dama dama* L.)
Chamois (*Rupicapra rupicapra* L.)
Bécasse des bois (*Scolopax rusticola* L.)
Canard colvert (*Anas platyrhynchos* L.)
Caille des blés (*Coturnix coturnix* L.)
Bartavelle (*Alectoris graeca* Meissn.)
Lièvre (*Lepus europaeus* Pall.)
Renard (*Vulpes vulpes* L.)
Chacal doré (*Canis aureus* L.)





LA SLAVONIE OCCIDENTALE

LISIČINE

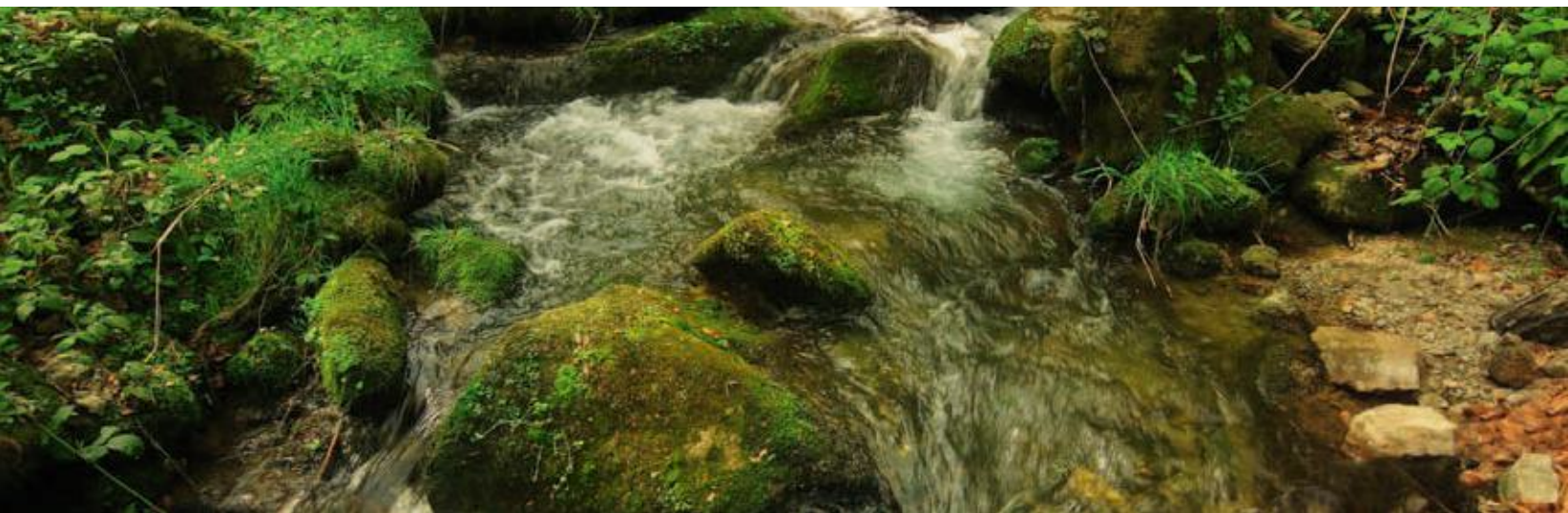
En descendant le mont Papuk vers le bassin de la Drave, on arrive à Voćin, un agréable village de pèlerinage au pied de la montagne. Sa forêt de hêtres surprend par ses variétés multicolores et mène au jardin botanique de Lisičina, un parc-forêt soigneusement aménagé dans lequel ont été plantés les arbres les plus variés de toutes les régions de la terre.



Outil de chasse historique, XVIII^e siècle

Lisičina (de *lisica* qui signifie renard) abrite depuis 1963, l'un des plus beaux arboretums d'Europe du sud-est. Ce jardin d'arbres, qui a souffert des assauts du gibier et des attaques durant la guerre, a su néanmoins conserver sa valeur scientifique et ses multiples espèces en provenance d'Europe, d'Asie et d'Amérique. Anciennes îles entourées d'une mer parfaitement bleue, les montagnes de la Slavonie occidentale offrent aujourd'hui un magnifique panorama sur une véritable mer de verdure. Dans le Parc naturel de Papuk notamment, profitez d'une promenade dans le monument géologique naturel de Rupnica, connu pour abriter des fossiles d'animaux marins préhistoriques. Des cimes des monts slavons, Psunje, Papuk, Krndija, Dilje et Požeška gora, vous apercevrez Vallis aurea, la bien nommée *vallée d'or*.

Avec un peu d'imagination, vous entendrez le bruit du rabatteur qui repousse le renard ou le faisan ou les félicitations du chasseur à son chien qui ramène un canard. Notamment au début de l'automne,



2



3



quand le dernier raisin a été cueilli et que la viande préparée pour l'hiver s'imprègne déjà de fumée dans les séchoirs.

**FÉDÉRATION DE CHASSE DE
LA RÉGION POŽEĀA–SLAVONIE**

Dalmatinska 14, 34 000 Požega
téléphone: +385 (0) 34 274 173
fax: +385 (0) 34 274 173
jgrabusi@inet.hr

GIBIER DE CHASSE COMMERCIALE

Chevreuril (*Capreolus capreolus* L.)
Sanglier (*Sus scrofa* L.)
Cerf (*Cervus elaphus* L.)
Daim (*Dama dama* L.)
Mouflon (*Ovis aries musimon* Pall.)
Faisan (*Phasianus* sp. L.)
Caille des blés (*Coturnix coturnix* L.)
Lièvre (*Lepus europaeus* Pall.)

1, 2, 3 et 4 PAPUK, une zone pleine de vie et riche d'une nature attractive

5 LE RENARD, largement répandu dans le parc naturel du Papuk, s'avère très utile pour la sauvegarde de l'équilibre biologique

**FÉDÉRATION DE CHASSE DE
LA RÉGION VIROVITICA–PODRAVINA**

Pavla Radića 2, 33 000 Virovitica
téléphone: +385 (0) 33 801 486
fax: +385 (0) 33 722 457
virovitica@hls.t-com.hr

GIBIER DE CHASSE COMMERCIALE

Cerf (*Cervus elaphus* L.)
Sanglier (*Sus scrofa* L.)
Chevreuril (*Capreolus capreolus* L.)
Caille des blés (*Coturnix coturnix* L.)
Faisan (*Phasianus* sp. L.)
Canard colvert (*Anas platyrhynchos* L.)
Foulque macroule (*Fulicula atra* L.)
Bécasse des bois (*Scolopax rusticola* L.)
Oie des moissons (*Anser fabalis* Latham.)
Lièvre (*Lepus europaeus* Pall.)
Renard (*Vulpes vulpes* L.)
Blaireau (*Meles meles* L.)
Chat sauvage (*Felis silvestris* Schr.)

37

4



5





LE CHIEN COURANT D'ISTRIE

ISTRA

Une miniature du magnifique missel de Hrvoje (1404) représente un chien en pleine chasse. Il semble mesurer de trois à quatre pieds et avoir les poils blancs courts ou mi-longs, avec des taches rousses sur le corps. Il s'élève en majorité dans les contrées croates situées aux alentours de la mer où il est considéré comme le meilleur chien de chasse sur terrain rocheux.



Gravure présentant un chasseur médiéval

C'est en ces termes que l'archevêque de Đakovo, Petar Bakić, a décrit, en 1719, l'un des plus anciens chiens de chasse de race autochtone. Il s'agit du chien courant d'Istrie, encore connu de nos jours. Quatre siècles avant Jésus-Christ, Xénophon différenciait déjà la variété à poils ras de celle à poils durs, en précisant que ces chiens ne devaient pas être unicolores, mais blancs avec des taches rousses ou inversement.

Flavius Arrianus (175-95 av. J.C), le gouverneur romain qui, de Nicomédie, gouvernait l'Asie Mineure, évoque les chiens de son époque et décrit une race qui correspond en tous points à une variante du chien courant d'Istrie qui aurait été élevée par la tribu celtique des Ségusiaves. La chapelle de Marie située à Berm, en Istrie, abrite une fresque de 1474. Le peintre Vincent de Kastav y a représenté un chien à poils ras possédant des taches jaunes et rousses qui rappelle l'actuel chien courant d'Istrie. Une peinture du Titien du XVI^e siècle représente également deux chiens courants, dont l'un est sem-





blable à celui d'Istrie. Les races de chiens antiques ont été utilisées pour améliorer ou limiter l'extinction de certaines races (basset autrichien, chien de chasse italien à poils durs). Des races à poils durs croisées avec les descendants de la race de Hanovre ont donné par exemple le chien courant de Styrie à pattes longues. Ce chien harmonieux et solide s'en sort parfaitement comme unique ami du chasseur solitaire et s'enthousiasme à travailler en meute. Seul, c'est un passionné de chasse, à la fois doux et obéissant, sage et très loyal envers son maître. A la chasse au faisan ou au lièvre, sa constitution est idéale pour les terrains karstiques et broussailleux de nos régions (Istrie intérieure, alentours de Pazin, au-dessus de Buzet dans la Cićarija, ou sur les pentes intérieures de l'Učka). Quand un chien reste identique durant des siècles, c'est le signe qu'il a depuis longtemps atteint la perfection. Chien et chasseur forment alors une équipe imbattable.

**FÉDÉRATION DE CHASSE DE
LA RÉGION D'ISTRIE**

St Kaligari bb, 52 440 Poreč
téléphone: +385 (0) 52 460 390
fax: +385 (0) 52 460 390
istra@hls.t-com.hr

39

LE BLAIREAU (*Meles meles L.*)

CHASSE: du 1^{er} août au 30 novembre

1 L'ISTRIE est une région connue pour accueillir de nombreuses rencontres, parades et concours de chasse et cynologie

2, 3, 4 et 5 La région d'Istrie offre de nombreuses opportunités aux chasseurs

6 Pour de nombreux touristes et chasseurs, la verdoyante Istrie intérieure est une véritable incitation à la visite





POSAVINA PATKOVAC

Patkovac est une ville située au beau milieu de la région de Bjelovar-Bilogora, qui peut être fière de ses terrains de chasse particulièrement riches. Le gibier est également abondant dans la région voisine de Slavonski Brod-Posavina, où l'on peut rencontrer le Chien courant de la vallée de la Save (posavski gonič), chien de chasse de race croate autochtone, très apprécié dans la région de Posavina pour sa vitesse et sa mobilité, mais aussi pour sa docilité et son dévouement à son maître.



Branko Desković, *Chien sur les traces du gibier*, Galerie des Arts de Split

Le chien courant de la vallée de la Save appartient au groupe des chiens courants à poil ras, et est élevé depuis le ^{xvi}ème siècle, surtout dans la région de Sisak, en Posavina. Il s'agit d'un chien courant de taille moyenne, au corps robuste, de couleur froment-rougeâtre dans toutes ses nuances. Ses taches blanches ne doivent pas dépasser le tiers de sa couleur de base. Sur la tête, elles sont en forme de fleur, de ligne ou de feuille. Il a généralement le tour du cou blanc, de même que le poitrail, le ventre, la partie inférieure des pattes et le bout de la queue. Les plus vieux documents mentionnant cette race remontent au ^{xvi}ème siècle et sont conservés au diocèse de Đakovo. Le chien courant de la vallée de la Save convient particulièrement bien pour la chasse au lièvre, au renard et au sanglier et peut être utilisé aussi bien dans les espaces boisés et montagneux que sur les terrains rocaillieux. En tant que chien courant, il ne doit



4



être ni trop grand ni trop lourd. Sa robuste constitution est adaptée à la chasse sur les vastes territoires boisés de Posavina aux épais sous-bois. Le chien courant de la vallée de la Save a un tempérament calme mais est suffisamment vif pour ne pas être lent. Pour la recherche, il utilise exclusivement son flair. Il travaille d'une manière un peu plus lente que le chien courant d'Istrie à poil ras. Pendant le travail, il ne perd jamais le contact avec le chasseur même s'il rabat assez loin. Il est très docile et revient de lui-même vers le chasseur après le rabattage.

5



LES CAILLES

CHASSE:

La caille des blés (*Coturnix coturnix* L.)

– du 1^{er} août au 14 novembre

Le Colin de Virginie (*Coturnix virginiana* L.)

– du 1^{er} août au 31 janvier

FÉDÉRATION DE CHASSE DE LA RÉGION 41

SLAVONSKI BROD – POSAVINA

Strossmayerova 15, 35 000 Slavonski Brod

téléphone: +385 (0) 35 445 171

fax: +385 (0) 35 411 086

lovacki-savez-bpz@sb.t-com.hr

1, 2, 3, 4, 5 et 7 La diversité du gibier explique la signification toute particulière de la chasse dans cette région

6 Dans la région de Slavonski Brod-Posavina, outre l'élevage et la chasse, on cultive l'éthique de la chasse ainsi que les traditions et les coutumes

GIBIER DE CHASSE COMMERCIALE

Sanglier (*Sus scrofa* L.)

Chevreuil (*Capreolus capreolus* L.)

Cerf (*Cervus elaphus* L.)

Mouflon (*Ovis aries musimon* Pall.)

Canard colvert (*Anas platyrhynchos* L.)

Oie des moissons (*Anser fabalis* Latham.)

Faisan (*Phasianus* sp. L.)

Bécasse des bois (*Scolopax rusticola* L.)

Caille des blés (*Coturnix coturnix* L.)

Lièvre (*Lepus europaeus* Pall.)

6



7





LE DALMATIEN



Timbre-poste avec le Chien dalmatien

Dans le maquis de Konavle, tout semble immobile. La blancheur des pierres a repeint les broussailles et les hauteurs des champs. Dès que le sifflet du chasseur retentit, le chien tacheté qui se fond dans le paysage se raidit, tendu du museau à la queue, et observe attentivement le nid de cailles. Cet animal familier de nos contrées depuis le XVII^e siècle qui s'apprête à courir est un chien dalmate. Joyeux et très familier, beaucoup ont oublié sa véritable nature: celle de chasseur.

Apparaissant sur les fresques des tombes des pharaons égyptiens, ce chien musclé et imposant a été amené d'Asie mineure par les commerçants de Dubrovnik au XIII^e siècle pour ses nombreuses qualités, dont celle de chasseur. En lui confiant d'autres missions (traction de charrettes, recherche de foyers d'incendie), les Ragusains ont répandu cette race dans le monde entier en oubliant ses qualités de chasseur. Les désaccords concernant ses origines et sa nature de chien dalmate ont été nombreux. Le dalmatien a même été classé parmi les lévriers en raison de son corps musclé et fuselé. En ayant vanté sa beauté et célébré ses qualités sur toutes les mers du monde, les marchands et navigateurs ont sans doute contribué à l'attractivité de cette race, mais ont également contribué à faire oublier ce qu'il fait le mieux: chasser!





Ne partez pas de cette région sans goûter à la cuisine de Dubrovnik associant au cours d'un même repas poisson et caille, fruits de mer ou canard sauvage. Enfin, sachez que la chasse au mouflon est particulièrement attrayante sur le territoire de Dubrovnik, notamment dans les montagnes de Sveti Ilija, sur la presqu'île de Pelješac, où l'espèce s'est tellement bien adaptée qu'un trophée de chasse est estimé jusqu'à 233,85 CIC points!

1 En 2010, Dubrovnik accueillera pour la seconde fois l'Assemblée générale du Conseil International de la Chasse et de la Conservation du Gibier (CIC)

2 LA FAUCONNERIE est ici connue depuis le Moyen-Age

3 Sur la presqu'île de Pelješac, il est possible de croiser un troupeau de mouflons

4 Le dalmatien, représenté ici sur une fresque du XVIII^e siècle du monastère franciscain de Zaostrog

5 La cuisine de Dubrovnik combine fruits de mer et gibier à plumes

MOUFLON (*Ovis aries musimon Pall.*)

43

CHASSE:

Le mouflon – toute l'année

La mouflone et les agneaux – du 1^{er} août au 31 décembre

LA MANGOUSTE D'ÉGYPTE (*Herpestes ishneumon L.*)

CHASSE: toute l'année, hormis la femelle en fin de gestation ou bien lorsqu'elle accompagne les petits





LE CHÂTEAU DE CHASSE

Vous trouverez le romantique château de Trakošćan au-dessus d'un étang paisible, dans un paysage soigné. Considéré comme l'un des plus beaux châteaux du nord de la Croatie, il est entouré de terrains de chasse sur lesquels les seigneurs locaux, les comtes Drašković, s'adonnaient à leur distraction favorite: la chasse.

Les comtes Erdödy possédaient de nombreux biens fonciers et d'agréables châteaux de chasse, de Kutina à Sveta Nedelja à l'ouest et Kerestinac au sud de Zagreb, en passant par Popovača, Petrinja, Bosiljevo, Novi Marof, Varaždin et Veliko Trgovišće. Profiter des richesses de cette nature prospère n'était pas seulement le privilège du sang bleu. Dans le bassin fluvial marécageux de la Kupa situé entre Zagreb et Karlovac (au pied de l'ensemble montagneux des monts de Samobor, Žumberak et Plješivica, aujourd'hui parc naturel), Kornelius Zwilling fit déboiser plus de 600 hectares de forêt pour y construire le château de Ribograd (nommé *Ville aux poissons* en raison de son emplacement au cœur d'étangs poissonneux). Ses immenses étendues ouvertes sont devenues d'idéales haltes

nourricières pour les oiseaux migrateurs aquatiques. Non loin des immenses territoires marécageux du Kopački rit, dans la Baranja, au milieu de la population de cerfs la plus dense, le prince Eugène de Savoie (1663-1736), grand chef militaire et diplomate autrichien, italien d'origine et français de naissance, a érigé une villa pour offrir aux passionnés de chasse un séjour pleinement intime au sein de la nature.



HRVATSKO ZAGORJE
ZELENDVOR

Le comte Marc Bombelles le jeune (1852-1912), maître de la grande propriété de Vinica, était l'un des plus riches habitants de l'époque. En 1898, premier propriétaire d'une voiture Benz, il a été le premier président du club automobile croate de Zagreb. Étroitement lié au prince héritier autrichien François-Ferdinand, dont il était souvent l'hôte lors de riches parties de chasse, il faisait profiter les grands (et grandes) de ce monde de sa confortable villégiature.



Nature morte de gibier, Vladimir Filakovac, peinture à l'huile, 1938

Tout au long de sa vie, il s'est impliqué dans la vie économique et politique par l'exploitation moderne de sa grande propriété ainsi que par l'introduction de nouveaux procédés agro-techniques. Il a développé l'élevage et tout particulièrement l'élevage des chevaux. Son château de Zelendvor à Petrijanac, près de Varaždin, a été construit en 1870 pour assouvir sa passion de la chasse dans une nature généreuse et accueillir des espèces allochtones, comme le faisan d'Asie ou le colin de Virginie, favorisant les croisements et l'élevage de gibier. Zelendvor est encore aujourd'hui l'une des plus grandes faisanderies de Croatie.

Motivé par une exceptionnelle curiosité et une extraordinaire érudition, Marc Bombelles a consigné l'essentiel de son travail et de ses expériences dans des ouvrages conservés à la bibliothèque du Musée de la ville de Varaždin. À côté du château de villégiature d'Opeka près de Vinica, non loin de Varaždin, il a érigé un jardin





botanique de 14 000 plantes où s'épanouissent plus de 200 espèces importées du Japon, de Chine, du Tibet, du Caucase, d'Amérique du Nord et de toute l'Europe.

Pour varier les plaisirs de ses sept terrains de chasse continentaux, il se rendait également sur un autre terrain qui l'attendait, à proximité de la mer, aux alentours d'Obrovac près de Zadar.



LE FAISAN (*Phasianus sp. L.*)

CHASSE: du 16 septembre au 31 janvier

1 MARUŠEVAC, un des châteaux de Zagorje

2 CHIEN DE CHASSE sur une peinture conservée au musée de la ville de Varaždin

3 L'ÉLEVAGE DE FAISANS a été développé par le grof Marko Bombelles à Zelendvor

4 LES TROPHÉES DE CHASSE du château de Trakošćan illustrent la tradition cynégétique de la famille aristocratique Drašković

5 La tradition de chasse du nord-ouest de la Croatie est une chose dont les habitants sont particulièrement fiers

FÉDÉRATION DE CHASSE DE LA RÉGION DE VARAŽDIN

Kratka 1/11, 42 000 Varaždin
téléphone: +385 (0) 42 214 261
fax: +385 (0) 42 214 261
ls.varazdinske@hls.t-com.hr

GIBIER DE CHASSE COMMERCIALE

Faisan (*Phasianus sp. L.*)
Lièvre (*Lepus europaeus Pall.*)
Perdrix grise (*Perdix perdix L.*)
Canard colvert (*Anas platyrhynchos L.*)
Chevreuil (*Capreolus capreolus L.*)
Sanglier (*Sus scrofa L.*)





LE RÔTI DE SANGLIER AU MIEL

MEDIMURJE

Certains restaurants croates perpétuent la tradition en servant le *jelena u črnoj juhi*, délice issu du grand livre de cuisine aristocratique du comte Nikola Zrinski. Décrivant les penchants culinaires de l'époque, ce guide s'en inspire pour remettre au goût du jour les recettes d'hier: canards sauvages rôtis, médaillons de chevreuil ou de jambon de gibier fumé. Lors d'événements festifs, les habitants de Međimurje servent encore ce fameux *rôti de sanglier au miel*, l'une des plus alléchantes recettes de cet incontournable ouvrage.



Couverture d'un ancien livre de cuisine croate

A proximité de Čakovec, capitale de la dynastie Zrinski, le ban croate Nikola Zrinski est décédé accidentellement lors d'une partie de chasse, le 18 novembre 1664, à Kuršanečki lug, dans la grande forêt de Međimurje. Un animal enragé l'a attaqué, vraisemblablement un sanglier blessé. L'histoire dit que Nikola a blessé le sanglier et qu'il l'a suivi seul dans les broussailles. Dès l'instant suivant, il serait tombé, mortellement blessé. Le grand seigneur Erdödy, Bethlen, a confirmé que la troisième blessure lui avait été fatale. L'animal déchaîné l'a *attrapé entre les dents, mordu jusqu'à la mort*, écrit le franciscain Franz Schwaiger sous son portrait en gravure sur cuivre. Bethlen s'étonne dans sa dernière phrase qu'*un tel héros n'ait même pas tiré, ni frappé de sa lame, alors qu'il avait avec lui un fusil et une épée*. Il meurt durant la Paix de Vasvar suite à laquelle les victoires de la grande guerre austro-turque (1663-1664) et les luttes





pour la sauvegarde du territoire, de l'identité, des droits hérités du féodalisme et de la dignité des chevaliers sont devenues vaines. Il meurt comme Adonis, l'antique souverain grec de Chypre tué par un sanglier. Qui pourrait dire aujourd'hui si ce triste destin a été provoqué par la jalousie du dieu de la guerre Arès, l'amant d'Aphrodite, ou bien si le ban a été victime d'une vengeance passionnée d'Artémis, la déesse de la chasse?...

Mythe à part, le livre de cuisine du comte Nikola Zrinski, comme d'autres livres de cuisine de chasse croates, contribue grandement à la promotion de l'approche de la chasse en tant qu'activité sportive. La créativité culinaire et la culture du plaisir des plats à base de gibier transforment les préparations traditionnelles en exceptionnelles spécialités.

LE SANGLIER (*Sus scrofa L.*)

CHASSE:

Le sanglier, la bête rousse et les marcassins – toute l'année
La laie – du 1^{er} juillet au 31 janvier

1 LE LIVRE DE CUISINE du grof Zrinski décrit la préparation de nombreux plats à base de gibier

2 et 3 Motifs et gastronomie de chasse ornent autant les peintures d'arts que les objets quotidiens

4 Aux XVII et XVIII siècles, on préparait des plats de gibier dont certains sont de nouveau cuisinés et servis aujourd'hui

FÉDÉRATION DE CHASSE DE LA RÉGION DE MEĐIMURJE

Ljudevita Gaja 35, 40 000 Čakovec
téléphone: +385 (0) 40 390 869
fax: +385 (0) 40 390 868
ls.medjimurske@hls.t-com.hr

GIBIER DE CHASSE COMMERCIALE

Chevreuril (*Capreolus capreolus L.*)
Sanglier (*Sus scrofa L.*)
Cerf (*Cervus elaphus L.*)
Lièvre (*Lepus europaeus Pall.*)
Faisan (*Phasianus sp. L.*)
Perdrix grise (*Perdix perdix L.*)
Bécasse des bois (*Scolopax rusticola L.*)
Caille des blés (*Coturnix coturnix L.*)
Canard colvert (*Anas platyrhynchos L.*)
Foulque macroule (*Fulicula atra L.*)
Oie des moissons (*Anser fabalis Latham.*)
Renard (*Vulpes vulpes L.*)
Blaireau (*Meles meles L.*)





50

LE BASSIN DANUBIEN

DU VIN D'ILOK POUR ACCOMPAGNER UN REPAS DE CHASSE



Les familles aristocratiques s'adonnaient à la chasse et cultivaient la vigne pour produire du vin

A l'extrémité orientale de la Croatie, dans les prairies qui s'étendent à perte de vue, le massif montagneux de Fruška gora s'élève fièrement au-dessus des forêts. Il est si puissant qu'il a détourné le fleuve Danube dont les eaux reflètent Ilok, la ville croate située la plus à l'est et où les Romains avaient déjà établi une forteresse de cavaliers appelée Cuccium.

Le Moyen-Age devient l'âge d'or d'Ilok. Fortifiée dès le XIIe siècle, cette ville prospère grâce aux séjours réguliers du consul de Dubrovnik et la puissance des seigneurs locaux. Citons parmi eux Nicolas d'Ilok (1410 - 1477), ban de *Croatie, de Slavonie et de Mačva*, nommé *Roi de Bosnie* par le Roi Mathias Corvin, et dont la famille savait apprécier (tout comme les franciscains installés à Ilok depuis le XIVe siècle) le raffinement et les bienfaits d'une terre féconde. Au sortir de la guerre austro-turque, une fois les grands seigneurs d'Ilok disparus, le roi Léopold attribua le château et la gouvernance d'Ilok au pape Innocent XI qui les transmit à sa famille princière, les Odescalchi. Leur château, situé en face de l'église Sv. Ivan Kapistran (Saint-Jean de Capistran) et édifié sur les fondations du château de Nicolas d'Ilok, abrite aujourd'hui le musée de la ville et un restaurant. Tous les seigneurs d'Ilok appréciaient le célèbre vignoble traminac des versants sud de la Fruška gora. L'empereur romain Probus (276 - 282) avait déjà découvert les précieuses et odorantes



3



gouttes de sa fraîche vendange, particulièrement appréciées en tous lieux. Les énormes tonneaux de chêne aux parois épaisses de 15 cm, vieux d'au moins un siècle et conservés à 15 mètres sous la place principale de la ville, sont, à leur façon, devenus une attraction touristique.

Servi lors de la célébration du couronnement de la reine Elisabeth II en 1953, ce grand cru remplit régulièrement les caves de Windsor. Il accompagne admirablement le čobanac, repas traditionnel de chasse à base de chevreuil ou de roulades de sanglier avec un œuf au milieu! De nos jours encore, le trophée de daim du terrain de chasse d'Ilok vaut 209,22 CIC points. Il figure parmi les premiers trophées de Croatie.

4



1 LES CONTRÉES D'İLOK sont réputées depuis fort longtemps pour leurs vignobles et leurs chasses

2 LA VIGNE est cultivée en Slavonie depuis l'Antiquité

3 Les spécialités culinaires à base de gibier s'associent à merveille aux excellents vins d'Ilok

4 Chasse à la bécasse, Rastovica, 16 mars 1911.

5 LES CAVES D'İLOK assurent une préservation parfaite des excellents vins qui accompagnent les fastueux festins de chasse

FÉDÉRATION DE CHASSE DE LA RÉGION VUKOVAR–SRIJEM

Ul. bana J. Jelačića 82, 32100 Vinkovci
téléphone: +385 (0) 32 331 496
fax: +385 (0) 32 331 496
ls.vukovarsko-srijemske@hls.t-com.hr

GIBIER DE CHASSE COMMERCIALE

Sanglier (*Sus scrofa* L.)
Cerf (*Cervus elaphus* L.)
Chevreuil (*Capreolus capreolus* L.)
Daim (*Dama dama* L.)
Mouflon (*Ovis aries musimon* Pall.)
Caille des blés (*Coturnix coturnix* L.)
Canard colvert (*Anas platyrhynchos* L.)
Bécasse des bois (*Scolopax rusticola* L.)

LE DAIM (*Dama dama* L.)

CHASSE:

Le daim – du 16 septembre au 14 janvier

La daine – du 1^{er} octobre au 14 janvier

Le faon – du 1^{er} octobre au 31 janvier

51

5







UNE FORÊT GIGANTESQUE

Quand je dis chêne, je pense à la forêt de Spačva, a écrit l'auteur croate Josip Kozarac en 1888. Située au sud de la Slavonie, la haute et dense forêt de chênes pédonculés de la Spačva est une richesse nationale, même si elle ne se compose que des restes des forêts antiques qui recouvraient autrefois de façon compacte les territoires du Danube, de la Drave et de la Save. Avec ses 51 600 ha, la forêt de Spačva constitue à elle seule la plus grande chêneraie d'Europe, avec une superficie de deux fois et demi celle de la forêt française de Fontainebleau. La forêt couvre 36% du territoire continental de la Croatie. En Europe, seule la Finlande possède un pourcentage de terres boisées plus important. La Bosnie-Herzégovine et l'Autriche ont, elles aussi, préservé une proportion d'espaces sauvages identique. Ces immenses territoires forestiers, étroitement surveillés en vue de leur sauvegarde, sont administrés par l'Office national croate des forêts (Hrvatske šume). Gage d'une gestion sans compromis, ce type d'administration a fait ses preuves depuis longtemps et a permis de sauvegarder d'immenses territoires de forêts vierges: la

forêt de Štirovača dans le Velebit, la forêt de chênes enchanteresse de Tramuntana sur l'île de Cres ou encore la forêt de Motovun où abondent de délicieuses truffes.

Proche de la forêt de Lože et d'une partie de la forêt de Radiševo, réservoir exceptionnel de chênes gigantesques, la ville de Županja symbolise bien cet arbre indispensable au maintien d'une vie sauvage abondante.

LOVAČKI BEĆARAC

OSIJEK

En aval de la rivière de la Drave, près d'Osijek, les peintres Adolf Waldinger (1843-1904) et son maître Hugo Conrad von Hötzendorf (1807-1869), protagonistes de l'École de peinture d'Osijek, manifestent une grande passion pour la forêt, la chasse et le gibier.



Motif de chasse sur assiette, porcelaine, XIX^e siècle, Musée des Arts et Métiers, Zagreb

Bien qu'ils soient revenus à Osijek avec le meilleur niveau académique que l'on pouvait atteindre en Europe à cette époque, ils ont délaissé les mouvements picturaux du moment. En effet, ils ont choisi de montrer dans leurs paysages d'apparence photo-réalistes et romantiques, la richesse des couleurs et des textures et leur amour passionné pour les paysages de Slavonie et ses séjours en toute liberté. Leurs natures mortes sont particulièrement savoureuses, représentant du gibier, des canards, des lièvres, des faisans, ... Leur peinture, non-officielle, s'apprécie encore plus si on la compare aux portraits magnifiques, mais strictement réglementés, de riches commanditaires. Leurs contemporains n'ont pas pu accepter une telle liberté dans les scènes de nature et de chasse, et cette peinture est donc restée inconnue de leur vivant. Mais lorsque l'on regarde les tableaux *Povratak iz lova* (Retour de chasse) ou *Uoči oluje* (Avant la tempête), on a l'impression qu'une chanson de chasseur, la bećarac, s'en échappe. Etudiant cette forme particulière de chant traditionnel, les ethnomusicologues ont enregistré au moins 40 mille distiques en décasyllabes, drôles, mordants mais





aussi lascifs. Il se chante toujours sur la même mélodie à 24 temps, et, tandis qu'un chanteur entonne seul le premier vers, le groupe le reprend ensuite. Arrivé au deuxième vers, le chœur, qui doit le reprendre, éclate en général de rire.



1, 2, 3 et 4 On trouve à proximité d'Osijek de riches terrains de chasse au gros et petit gibier

5 Vladimir Filakovac, *Nature morte*, huile sur toile

6 *À la chasse*, Hugo Conrad von Hötzen-dorf, huile sur toile, Galerie des Beaux-Arts, Osijek

7 *Forêt*, Adolf Waldinger, huile sur toile, Galerie des Beaux-Arts, Osijek

FÉDÉRATION DE CHASSE DE

LA RÉGION OSIJEK-BARANJA

Strossmayerova 65a, 31 000 Osijek
téléphone: +385 (0) 31 369 592
fax: +385 (0) 31 376 311
lovacki-savez-osijek@ost-com.hr

55

GIBIER DE CHASSE COMMERCIALE

Cerf (*Cervus elaphus* L.)
Sanglier (*Sus scrofa* L.)
Chevreuil (*Capreolus capreolus* L.)
Daim (*Dama dama* L.)
Mouflon (*Ovis aries musimon* Pall.)
Faisan (*Phasianus* sp. L.)
Lièvre (*Lepus europaeus* Pall.)
Canard colvert (*Anas platyrhynchos* L.)
Oie des moissons (*Anser fabalis* Latham.)
Caille des blés (*Coturnix coturnix* L.)





BILOGORA ET MOSLAVINA
JELÉN-GRAD



Le président de l'association pour la défense de la chasse, le grof Ladislav Pejačević

Il était une fois deux Jelengrad. L'un dans la vallée, l'autre sur les collines. Jelengrad à Petrijevci, un village prospère à mi-chemin entre Osijek et Valpovo, et Jelen-grad sur la Moslavačko gorje, un territoire entre cinq fleuves: la Česma au nord et à l'ouest, la Lonja au sud, l'Ilova à l'est, la Save, avec le massif ondulant de Bilogora au sud et la Drave au nord. Aujourd'hui, ils ont disparu.

Légèrement à l'extérieur de Petrijevci, le long des rives de la Drave, un bâtiment à deux tours a été érigé en 1894 par le noble Gustav Normann. Les habitants des alentours l'appellent encore aujourd'hui Jelengrad. Son souvenir est encore vif, même si ce château de 60 chambres n'a existé que durant une très brève période. Ravagé lors des deux semaines de la *République de Petrijevci* à l'automne 1918, il a été vendu. Changeant plusieurs fois de propriétaires, jamais restauré, il a été rasé en 1927 et ses matériaux ont finalement été acheminés en Allemagne par péniche.

Implanté sur les fondations de l'ancienne maison du garde-forestier (Zečevac), le restaurant Jelengrad actuel se dresse à l'entrée de la forêt de Lipovac, à proximité du château. Parmi ses plats de chasse renommés, le filet de cerf à la sauce aux cèpes figure en bonne place. Le second Jelen-grad, situé au cœur des montagnes de la Moslavina, tire son nom du latin, Mons claudius, qui signifie Mont Fermé ou Claudien. On prétend que l'empereur romain Claude y a planté les





premières vignes à l'origine de ces célèbres vignobles. Les crêtes des territoires de la Moslavina et de la Bilogora ne sont pas très marquées et il est facile de s'y perdre. Autrefois densément peuplé, ce territoire est aujourd'hui le siège d'un habitat éparé où il n'est pas rare de voir le gibier descendre des forêts jusque dans les cours des villageois. Aux XIII^e et XIV^e siècles, le centre de la montagne abritait des châteaux, formidables lieux de retraite pour résister à l'invasion des Mongols venus du nord, puis à celle des Ottomans venus du sud. Košutgrad et le fameux Jelen-grad (situé le long du ruisseau Jelenska) figurent parmi ces châteaux. Tous ont été détruits lors de l'éphémère avancée des Turcs au XV^e siècle. Si personne n'a réussi à les restaurer et s'il n'en reste que les fondations recouvertes d'une épaisse végétation, leurs noms font encore référence au gibier local (*jelen* signifiant cerf en croate) qui n'a jamais été aussi abondant qu'aujourd'hui.

LE DAIM (*Dama dama* L.)

CHASSE:

Le daim – du 16 septembre au 14 janvier

La daine – du 1^{er} octobre au 14 janvier

Le faon – du 1^{er} octobre au 31 janvier

LE GEAI DES CHÊNES (*Garrulus glandarius* L.)

CHASSE: toute l'année, hormis la femelle lorsqu'elle couve et jusqu'à ce que les petits ne soient plus nourris

1, 2, 4 et 5 BILOGORA ET LA MOSLAVINA constituent aujourd'hui un territoire de chasse particulièrement attrayant

3 L'abondance des cervidés

FÉDÉRATION DE CHASSE DE

LA RÉGION BJELOVAR–BILOGORA

Tomislavov trg 5, 43 000 Bjelovar

téléphone: +385 (0) 43 241 141

fax: +385 (0) 43 220 115

ls.bjelovarsko-bilogorske@hls.t-com.hr

GIBIER DE CHASSE COMMERCIALE

Chevreuril (*Capreolus capreolus* L.)

Cerf (*Cervus elaphus* L.)

Sanglier (*Sus scrofa* L.)

Daim (*Dama dama* L.)

Mouflon (*Ovis aries musimon* Pall.)

Faisan (*Phasianus* sp. L.)

Lièvre (*Lepus europaeus* Pall.)

Canard colvert (*Anas platyrhynchos* L.)

Caille des blés (*Coturnix coturnix* L.)

Bécasse des bois (*Scolopax rusticola* L.)

Perdrix grise (*Perdix perdix* L.)

Chat sauvage (*Felis silvestris* Schr.)

Renard (*Vulpes vulpes* L.)

Fouine (*Martes foina* EHR.)

Martre (*Martes martes* L.)





ĐAKOVO MAČKOVAC

L'évêque Josip Juraj Strossmayer (1815-1905), administrateur hors pair des biens cléricaux de Slavonie orientale, a renforcé l'économie de toute la région en favorisant la renaissance des sciences et de la culture de la Croatie moderne. Mécène des sciences et des arts, il était également un grand amoureux de la nature et de la chasse.



Rika, Vladimir Filakovac, 1955.

En 1848, le féodalisme est aboli et le droit de chasse est concédé aux propriétaires. Le gibier est alors abondant dans les 125 possessions de l'évêché de Đakovo, siège de Strossmayer, ainsi qu'à Valpovo et dans la Baranja. Strossmayer accentue encore le développement de ses terrains de chasse aménagés, où, des siècles auparavant, on procédait déjà à l'élevage d'animaux de chasse, et introduit de nouvelles variétés de gibier, comme les faisans et les daims. Il enclot également la forêt de Gara près de Gorjan et y importe des cerfs blancs et des faisans. Il considérait que les terrains de chasse devaient ressembler à des jardins et voyait dans les cerfs une sorte de parure de la forêt. Invité par les habitants des contrées de la Save, il participait régulièrement à des chasses dans les grandes forêts de chênes mais s'il lui arrivait de tuer des renards, des loups ou de jeunes sangliers, il ne tuait jamais de cerf lui-même. En janvier 1864, il décréta une chasse au loup à Gaj, près de Đakovo. Au cours de cette partie de chasse, treize loups furent abattus, dont cinq par l'évêque lui-même.



3



Gigantesque terrain de chasse et d'élevage, Mačkovac illustre à merveille cet héritage. Il s'étend sur 19 000 ha et on y élève plus de 400 sangliers, 120 daims, ainsi que divers cerfs et chevreuils. Prenez également le temps de vous arrêter un moment sur l'aire de repos d'Ivandvor, à proximité de Mačkovac, sur l'autoroute C5 qui relie le sud de la Hongrie à Osijek, en passant par Beli Manastir. Ses aménagements ont été réalisés dans le plus pur style *chasse* traditionnel.

4



LE CHAT SAUVAGE (*Felis silvestris* Schr.)

59

CHASSE: du 1^{er} novembre au 31 janvier

1 Terrains de chasse aménagés depuis plusieurs siècles

2 LE CHAT SAUVAGE, autrefois en nombre, se fait aujourd'hui plus rare

3 L'évêque Josip Juraj Strossmayer

4 et 6 Oeuvres de Vladimir Filakovac ayant comme thématique le gibier et la chasse

5 Sans égal parmi les oiseaux européens, le faisan mâle est éclatant de couleurs

5



6





60

VELEBIT PIVČEVAC



Le grand coq de bruyère (grand tétras) est le gallinacé des forêts ayant donné son nom au mont du Velebit

Sur le versant continental du Velebit, notre plus longue montagne, se succède une série de villes, de petites bourgades et de villages où de nombreuses personnes mènent encore une vie de pionnier et où la chasse imprègne le quotidien. A la différence du côté dénudé et venteux du littoral, le versant à l'abri du vent est recouvert de forêts denses et certaines d'entre elles ont été laissées intactes afin de préserver le cours naturel de la vie forestière.

La montagne elle-même est un parc naturel protégé qui comporte deux parcs nationaux: le parc de la rivière Paklenica qui, des crêtes les plus élevées, se précipite dans la mer à travers de spectaculaires défilés, et le parc du Velebit du nord, recouvert de forêts denses où l'eau et le vent ont sculpté d'étranges formations rocheuses baptisées kukovi (Rožanski kukovi et Hajdučki kukovi). Vers le continent, à la lisière du parc national, la forêt de genévriers de Štirovača entoure le mont Pivčevac, dont le nom signifie *ici se cache le peureux coq de bruyère*. On y trouve en abondance tous les gibiers de chasse, des rapaces ainsi que la plus grande population d'ours bruns d'Europe. Les variétés de gibier et les types de chasse pratiqués sont signalés par les noms des associations de chasse de la région du Velebit: Vepra (sangliers), Kompolje, Kune (martres), Lički Osik, Orla (aigle), Kosinje, Laneta i Srnjaka (faons et chevreuils), Perušić. A Otočac se tient le championnat européen de préparation du





goulasch dans un chaudron à feu ouvert. Engagez la conversation sur la chasse avec les habitants: ils seront intarissables et ne soyez pas surpris de voir un chasseur revenir dans le froid de janvier avec la remorque de son motoculteur pleine de sangliers tués, sous les applaudissements admiratifs de ses concitoyens. De la même façon qu'ils affectionnent la chasse et le gibier, ses habitants sont compatissants envers les animaux. Dans le village de Kuterevo, ils aident avec efficacité l'association Vuk, qui préparent les oursons orphelins au retour à la vie solitaire en milieu naturel.

L'OURS (*Ursus arctos L.*)

61

CHASSE: du 1^{er} octobre au 15 décembre et du 2 mars au 30 avril

- 1 LA MONTAGNE DU VELEBIT délimite au nord et au sud la région continentale de la Lika
- 2 LA LIKA est connue depuis toujours pour ses gibiers exceptionnels
- 3 Parmi les mammifères, le loup est l'un des prédateurs les plus adroits et dotés d'une très grande capacité d'adaptation
- 4 D'abord traité comme un concurrent par les chasseurs, puis comme un animal nuisible et une bête sauvage, l'ours est devenu en Croatie une espèce chassable tout autant convoitée que protégée








LA CHASSE DIPLOMATIQUE

Après la première guerre mondiale et la chute de l'empire habsbourgeois, Belje (propriété d'Eugène de Savoie) et Tikveš (principal terrain de chasse royal intégré à la propriété), où se situe le château de chasse construit par l'archiduc Frédéric de Habsbourg, deviennent des terrains de chasse diplomatiques. Le roi Alexandre Karađorđević et le président yougoslave Josip Broz Tito, chasseur passionné, se retrouvaient régulièrement en ces lieux qui accueillait également des hommes d'Etat. Tito savait profiter de manière particulièrement habile de l'ambiance décontractée de la chasse pour tester officieusement de nouvelles initiatives diplomatiques. Ce terrain de grande qualité abrite aujourd'hui la population de cerfs la plus dense d'Europe et constitue un défi apprécié pour la chasse au sanglier. Amoureux de la nature, Tito a fait construire auprès de sa résidence d'été, sur les îles Brijuni, un remarquable parc safari. Il a introduit dans ce parc différentes espèces locales de cerfs, chevreuils et mouflons ainsi qu'un bon nombre d'animaux exotiques, dont des éléphants offerts par des chefs d'Etat. Aujourd'hui

encore, la descendance de ces animaux flâne dans le paysage soigné du parc national insulaire, situé au large de la côte istrienne et maintenant ouvert à tous.





GORSKI KOTAR GORNJE JELENJE



Chasseurs de Čabar

Durant sa courte occupation de la région de 1803 à 1809, Napoléon avait baptisé du nom de *Louise*, en hommage à sa femme, la route qui relie Karlovac à Rijeka à travers les montagnes. Après son passage, les Autrichiens ont pu découvrir ces régions que l'Empereur appelait *les royaumes Illyriens* et les villes de Rijeka et Opatija.

Premier hôtel de luxe, la Villa Angiolina a été ouverte en 1844. Depuis 1873, les touristes désireux de voyager confortablement peuvent emprunter la voie ferrée qui relie Zagreb à Rijeka. Avant d'atteindre le terminus, nombre d'endroits sont propices à une halte ou à un détour: Karlovac, Duga Resa, Severin, Vrbovsko, Skrad, Kupjak, Ravna Gora, Mrkopalj, Delnice, Lokve, Gornje Jelenje, Grobnik... Ce périple ferroviaire permet de découvrir qu'Ogulin n'est pas qu'une sombre base des confins militaires, mais également un point de départ pour les montagnes sauvages de Velika Kapela et Mala Kapela. Tandis que les dames se promenaient dans Opatija en admirant la mer et les îles, les hommes partaient à la chasse à l'ours au départ de l'hôtel de Jasenka ou à la chasse au cerf en partant de Grobnik pour Gornje Jelenje en passant par Kamenjak. Les montagnes de l'arrière-pays de Rijeka et du Kvarner proposent également la chasse au sanglier, au chevreuil, au renard et, sur un territoire délimité, la chasse au mouflon. Sur les territoires de Kapela et de Bjelolasica entre autres, la chasse au loir est particulière-





ment divertissante. Cet habile et curieux rongeur nocturne se nourrit de graines, de bourgeons et de baies présentes en abondance dans le Gorski kotar. Il mange également des écorces d'arbre et des insectes. Capable de dévaster un sac de chasse maladroitement oublié, il est chassé à l'aide de pièges réglementés. Autrefois, ce rongeur complétait les repas des pauvres et sa graisse était utilisée dans la médecine populaire pour soigner les blessures. Aujourd'hui, sa délicieuse viande rôtie est, avec le goulasch, une spécialité du Gorski kotar. Les fourrés du littoral et les îles sont particulièrement populaires pour la chasse à la bécasse, à la perdrix et au faisan.



3 LE LOIR GRIS (*Myoxus glis L.*)

CHASSE: du 16 septembre au 30 novembre

L'OURS (*Ursus arctos L.*)

CHASSE: du 1^{er} octobre au 15 décembre et du 2 mars au 30 avril

LES BÉCASSES

CHASSE:

La bécasse des bois (*Scolopax rusticola L.*)

– du 1^{er} octobre au 28 (29) février

La bécassine des marais (*Gallinago ga. L.*)

– du 16 octobre au 31 janvier

1, 2 et 4 LE GORSKI KOTAR abonde en beautés naturelles et forêts giboyeuses

5 LE FAUCON CRÉCERELLE, l'autour des palombes, l'aigle impérial et le circaète Jean-le-Blanc se partagent le territoire du Gorski kotar

6 En hiver, le pelage du chamois s'assombrit pour devenir progressivement gris

FÉDÉRATION DE CHASSE DE LA RÉGION DE KARLOVAC

Ivana Mažuranića 11, 47 000 Karlovac
téléphone: +385 (0) 47 615 008
fax: +385 (0) 47 615 008
ls.karlovacke@hls.t-com.hr

GIBIER DE CHASSE COMMERCIALE

Cerf (*Cervus elaphus L.*)

Chevreuil (*Capreolus capreolus L.*)

Sanglier (*Sus scrofa L.*)

Lièvre (*Lepus europaeus Pall.*)

Faisan (*Phasianus sp. L.*)

Bécasse des bois (*Scolopax rusticola L.*)

Canard colvert (*Anas platyrhynchos L.*)

Caille des blés (*Coturnix coturnix L.*)

Perdrix grise (*Perdix perdix L.*)

LE DAIM (*Dama dama L.*)

CHASSE:

Le daim – du 16 septembre au 14 janvier

La daine – du 1^{er} octobre au 14 janvier

Le faon – du 1^{er} octobre au 31 janvier





BARANJA
ZMAJEVAC

Les marais inondés du Danube et de la Drave, au nord-est de la Croatie, sont entourés de forêts. Le marais du Kopački rit jouit d'une renommée mondiale. Il est non seulement la principale halte au centre de l'Europe de nombreuses espèces d'oiseaux des marais et un endroit où de nombreux oiseaux nichent dans les broussailles, mais également un lieu riche en appâts pour les bêtes sauvages, telles que la martre et le renard, et un véritable paradis pour le gros gibier, tel que le sanglier et le cerf.



Ancienne carte de la Baranja

Général autrichien considéré par Napoléon comme l'un des sept plus grands généraux de l'histoire, le prince Eugène de Savoie a combattu les Turcs avec une grande réussite. Après la bataille de Senta en 1697, le roi d'Autriche Léopold 1^{er}, en accord avec les coutumes de l'époque, lui a offert la propriété de Belje d'une superficie d'environ 800 kilomètres carrés et située dans le sud de la Baranja. Elle comprenait 13 villages, auxquels six autres sont venus s'ajouter par la suite. Le prince choisit d'établir le siège de son domaine à Bilje et y fit édifier un château entre 1707 et 1712. A proximité de ce château, un pont en chêne long de 9 kilomètres traversait autrefois la Drave. Le sultan Soliman le Magnifique avait fait construire ce pont, véritable construction innovante pour l'époque, pour faciliter la communication entre les parties conquises de la Hongrie et des zones d'incursions plus profondes au cœur de l'Europe. Le proche



2



3



domaine de Tikveš abrite un luxueux château de chasse entouré aujourd'hui de la population de cerfs la plus dense d'Europe. Ce grand combattant, diplomate et mécène venait souvent se reposer à Belje. Il y invitait les têtes couronnées d'Europe, les grands seigneurs, les diplomates ainsi que les militaires à d'exceptionnelles parties de chasse. Après la mort d'Eugène de Savoie, Belje est resté un terrain de chasse royale d'élite de 1736 jusqu'à la fin de la première guerre mondiale. Après être passée pour quelques temps entre les mains d'un aristocrate qui avait l'obligation d'organiser la chasse royale, la propriété du château autrichien est revenue sous le contrôle direct de Vienne.

Avec la réserve sauvage du Kopački rit et ses nuées d'oiseaux des marais, ses rapaces qui régulent la population des rongeurs près de Vardarac, le cerf doré de Tikveš et les sangliers du territoire de Čeminac, les célèbres vignobles montagneux de Zmajevac à Batina et les caves des Princes des Vignobles, la Baranja est incontestablement un territoire merveilleux.

LE CERF ÉLAPHE (*Cervus elaphus L.*)

CHASSE:

Le cerf – du 16 août au 14 janvier

La biche – du 1^{er} octobre au 14 janvier

Le faon – du 1^{er} octobre au 31 janvier

1 Au XIX^e siècle, un petit château de chasse d'un étage a été construit dans le complexe forestier de Tikveš. Le château principal de Tikveš date, quant à lui, des années trente. Au sortir de la Seconde guerre mondiale, le président yougoslave de l'époque, Josip Broz Tito, s'y rendait et y invitait à la chasse les hommes d'Etat du monde entier

2 Sur les terres de Baranja, le cerf symbolise une longue tradition de chasse

3 La laie la plus âgée prend la tête du troupeau de sangliers

4 La plaine de Baranja sert de refuge à un groupe d'environ 2 000 cerfs

5 Plus de 20 couples de Pygargue à queue blanche (espèce menacée à l'échelle mondiale) ont nidifié sur le territoire de Kopački rit

6 SPATULES BLANCHES dans le parc naturel de Kopački rit

67





LES NOCES DES CERFS

La chasse a toujours inspiré les artistes et Ernest Hemingway et l'homme préhistorique d'Almira partagent cette source d'inspiration. Le bassin de la Drave est un territoire particulièrement propice aux expressions artistiques authentiques, tant pour l'expression graphique que musicale.

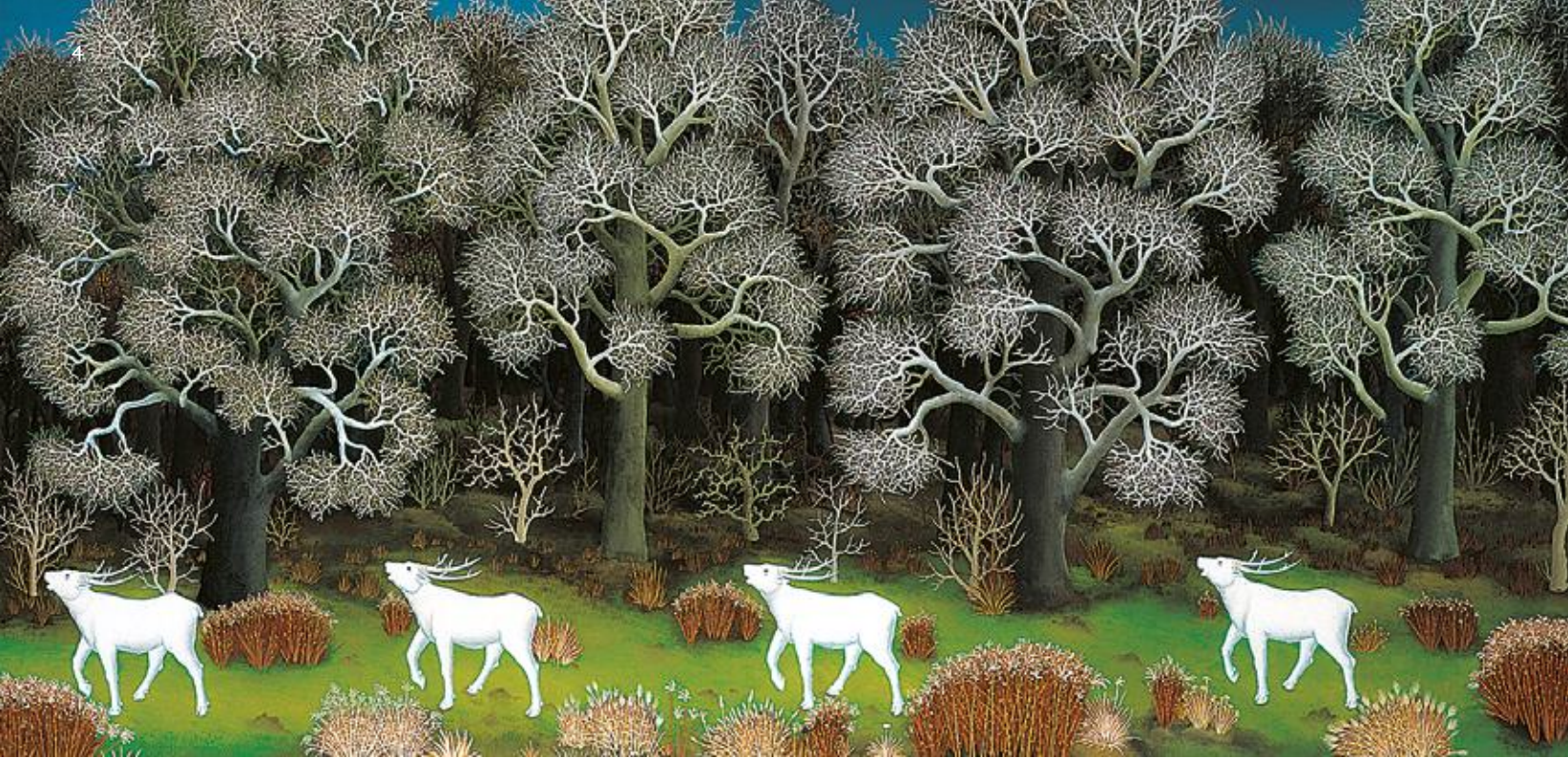


Les motifs de cerfs sont très prisés par les artisans locaux pour orner leurs objets traditionnels faits à la main

En amont de la Podravina, là où le volume du fleuve peut tripler lors des crues printanières, un style pictural populaire de renommée mondiale s'est développé au XX^e siècle : la peinture sur verre. Originaire de Hlebine, cet art a donné naissance à une école et a été exposé dans les plus grandes galeries. Synonyme de liberté pour le paysan, cette peinture lui permettait d'exprimer une certaine forme de naturalisme avec une passion débordante, parfois même débridée, sans jamais perdre son caractère poétique affranchi des codes académiques.

Ce territoire de champs, de saulaies, de forêts, de broussailles, de feuilles et de gibier est inévitablement un territoire de chasse. Le tableau *Jelenski svatovi* (Les noces des cerfs) d'Ivan Generalić, chef d'œuvre de la peinture naïve de Hlebine, idéalise le brame des cerfs blancs avec non moins de passion que le capitaine Achab, héros du roman d'Herman Melville qui, sur toutes les mers du monde, poursuit le destin du cachalot blanc Moby Dick. Le peintre Adolf Waldinger (1843-1904) et son disciple Hugo Conrad von Hötzen-





dorf (1807-1869), protagonistes de l'École de peinture d'Osijek, ne sont pas moins passionnés par la forêt, la chasse et le gibier. Malgré les formations suivies dans les meilleures académies européennes, ils ont choisi de revenir à Osijek, délaissant toutes les tendances picturales de l'époque au profit de paysages réalistes et romantiques. Ils y révèlent une exceptionnelle richesse de couleurs et de textures ainsi qu'un amour passionné pour les paysages de Slavonie et les séjours en toute liberté au sein de cette région. Leurs natures mortes sont particulièrement remarquables, tout comme leurs représentations de canards, lièvres, faisans... Leur peinture *non officielle* et libre, mal acceptée de leurs contemporains, s'exprime également avec force dans les portraits qu'ils firent de leurs riches commanditaires. Lorsque l'on admire les œuvres *Povratak iz lova* (Le retour de la chasse) ou *Uoči oluje* (En pleine tempête), le bécarac, un chant de chasseur, semble s'échapper de la toile. Dans ce chant populaire, les musicologues ont noté au moins 40 000 distiques en décasyllabes, comiques, satiriques et même lascifs. Ils se chantent toujours sur la même mélodie de 24 mesures; un chanteur entame le premier vers, repris en chœur par le groupe. Quand vient le deuxième vers, le groupe explose généralement de rire.

LE LAPIN SAUVAGE (*Oryctolagus cuniculus* L.)

CHASSE: toute l'année

1 LA PODRAVINA, tout comme les contre-forts septentrionaux de Kalnik gorja au sud, est une région riche en gibier, située entre le fleuve de la Drava au nord et les montées de Bilogora

3 PODRAVINA, région riche en gibier

4 JELENSKI SVATI (1959) est une célèbre peinture sur verre d'Ivan Generalić, l'un des plus grands peintres de l'art naïf croate

2 et 5 La richesse des cervidés des parties croate et hongroise de la Podravina est répartie de chaque côté de la rivière de la Drave

FÉDÉRATION DE CHASSE DE LA RÉGION KOPRIVNICA – KRIŽEVAC

Josipa Vargovića 1/11, 48 000 Koprivnica
téléphone: +385 (0) 48 621 138
fax: +385 (0) 48 621 138
koprivnica@hls.t-com.hr

GIBIER DE CHASSE COMMERCIALE

- Cerf (*Cervus elaphus* L.)
- Chevreuril (*Capreolus capreolus* L.)
- Sanglier (*Sus scrofa* L.)
- Lièvre (*Lepus europaeus* Pall.)
- Faisan (*Phasianus* sp. L.)
- Canard colvert (*Anas platyrhynchos* L.)
- Bécasse des bois (*Scolopax rusticola* L.)
- Caille des blés (*Coturnix coturnix* L.)





LES ÎLES DU CERF

APPEL

Dans son œuvre *Naturalis historia* (1^{er} siècle), Pline l'Ancien est le premier à mentionner les îles Elaphites. Cet archipel situé à l'ouest de Dubrovnik doit son nom aux cerfs (du grec *élaphos*, le cerf) qui n'y résident plus depuis longtemps. La plus grande de ces îles, Šipan, doit également son nom aux anciens Grecs: Gypanon signifiant *nid d'aigle*. Et même s'il n'y a plus de cerfs, l'association de chasseurs Le Faisan de Šipan entretient avec soin ses terrains où l'on chasse essentiellement le faisan et le lièvre.



Un haut monument funéraire médiéval bogomile du XV^e siècle situé dans la localité de Brotnica

Les seigneurs de Dubrovnik chassaient non seulement accompagnés de chiens, mais également à l'aide de faucons. Comme les Konavle, le Čepikuće est parsemé de blocs de pierre et de monuments funéraires médiévaux. Dès le XIII^e siècle, des scènes de chasse avec des oiseaux apparaissent sur bon nombre d'entre eux. Certains documents d'archives de la République de Dubrovnik consignent les règles d'acquisition des oiseaux de chasse. Un écrit de 1343 indique qu'au XII^e siècle, les Ragusains ont entraîné pour la première fois des oiseaux de proie au profit d'un certain De Fonti de Barcelone. A Dubrovnik, selon un statut douanier de 1277, un *gros* devait être payé pour chaque oiseau et seuls les Vénitiens étaient exonérés de cette taxe. Les faucons de Dubrovnik étaient également appréciés en dehors de la ville puisque qu'un document des autorités de Dubrovnik du 23 mars 1531 mentionne la volonté





d'Ibrahim Pacha d'Istanbul d'acquérir des faucons avec une marque blanche (*falconi con lo signal bianco*). On sait que les faucons étaient entraînés sur l'île de Lastovo et que les habitants de cette île pouvaient les amener à Dubrovnik en guise de paiement partiel de leurs impôts. Une grande partie de ces oiseaux était envoyée à Naples. Un document évoque l'expédition de 16 faucons au vice-roi de Naples. Au vu de la très grande valeur de ces oiseaux, le patricien qui les accompagnait répondait de leur protection sur sa propre vie. Il n'est donc pas étonnant que le terme *Sokolar* (Fauconnier) se soit maintenu dans la région de Dubrovnik. Grâce à leur célérité, les faucons permettaient de chasser le lièvre dans les Konavle et le très recherché foulque macroule dans les marécages couverts de roseaux du delta de la Neretva.

Que vous aimiez chasser seul, en compagnie d'un chien ou de rapaces, dans le silence ou en battue, armé d'un fusil ou d'un simple appareil photo, sachez que la Croatie est le paradis de la chasse. Vos hôtes connaissent ses moindres recoins et ses secrets. Ils sauront vous comprendre et vous accueillir.

1 et 4 Les îles Elaphites tirent probablement leur nom des nombreux cerfs qui vivaient autrefois à cet endroit

2 LE FOULQUE MACROULE est l'un des symboles du delta de la Neretva

3 LES FAUCONS (lat. *Falconidae*) sont issus de la famille des Falconiformes (sous classe des Vrais falconiformes). Dès le XVI^e siècle, ils ont été entraînés sur l'île de Lastovo

6 LE FOULQUE MACROULE prospère dans l'embouchure marécageuse de la Neretva

FÉDÉRATION DE CHASSE DE

LA RÉGION DUBROVNIK – NERETVA

Miljenka Bratoša 11, 20 000 Dubrovnik
mobile: +385 (0) 99 6060 635
ls.dubrovacko-neretvanske@hls.t-com.hr

GIBIER DE CHASSE COMMERCIALE

Mouflon (*Ovis aries musimon* Pall.)
Sanglier (*Sus scrofa* L.)
Bartavelle (*Alectoris graeca* Meissn.)
Bécasse des bois (*Scolopax rusticola* L.)
Caille des blés (*Coturnix coturnix* L.)
Foulque macroule (*Fulicula atra* L.)
Canard colvert (*Anas platyrhynchos* L.)
Lièvre (*Lepus europaeus* Pall.)
Faisan (*Phasianus* sp. L.)
Chacal doré (*Canis aureus* L.)

5 LE LIÈVRE (*Lepus europaeus* Pall.)

CHASSE: du 1^{er} octobre au 15 janvier







LA DIVERSITÉ DES HABITATS, LA RICHESSE DE LA NATURE

Les chasseurs n'ont jamais douté de leur appartenance à la nature ni de leur amour pour elle, en particulier pour le gibier. Les frères chasseurs verts sont vraiment verts dans l'âme, car ils respectent la nature. En cela, ils comprennent leur rôle et leur place dans le cycle de l'exploitation durable de la nature, et en tiennent compte dans leur comportement. Dubrovnik et la Fédération de chasse de Croatie ont été, pour la première fois, les hôtes de l'Assemblée générale du *Conseil International de la Chasse et de la Conservation du Gibier* (CIC) du 16 au 20 mai 1983. En 2010, La Fédération croate de chasse accueillera à nouveau l'Assemblée générale du CIC, qui se tiendra à Dubrovnik et Cavtat.

**CHIEN COURANT D'ISTRIE À POIL RAS**

ORIGINE: Ancien chien autochtone croate, connu et utilisé en Istrie et en Dalmatie, répandu sur tout le territoire croate, on le trouve aussi en Slovénie et en Italie

STANDARD FCI: n° 151/10.04.2002.

CLASSIFICATION FCI:

Groupe 6 – Chiens courants et races apparentées

Section 1.2 – Chiens courants de taille moyenne

Avec épreuve de travail

PAYS D'ATTACHE: Croatie

**CHIEN COURANT D'ISTRIE À POIL DUR**

ORIGINE: Chien autochtone d'Istrie. Sur la base de cette race, les Autrichiens en ont créé une nouvelle: le chien courant de Styrie, alors que les Italiens ont utilisé sa propriété *arrêt face au gibier* et l'ont sélectionné pour créer le chien d'arrêt italien à poil dur (Spinone Italiano)

STANDARD FCI: n° 152/10.04.2002.

CLASSIFICATION FCI:

Groupe 6 – Chiens courants et races apparentées

Section 1.2 – Chiens courants de taille moyenne

Avec épreuve de travail

PAYS D'ATTACHE: Croatie

**CHIEN COURANT DE LA VALLÉE DE LA SAVE**

ORIGINE: Il descend du chien courant pannonien primitif qui a d'abord été élevé dans la région de Posavlje puis s'est répandu dans tout le pays

STANDARD FCI: n° 154/10.04.2002.

CLASSIFICATION FCI:

Groupe 6 – Chiens courants et races apparentées

Section 1.2 – Chiens courants de taille moyenne

Avec épreuve de travail

PAYS D'ATTACHE: Croatie

Une grande prudence est requise lors de la chasse, car les chasseurs ont une grande responsabilité quant à la survie des espèces de canards menacées. Tous les chasseurs de canard doivent avoir une bonne préparation et savoir reconnaître les espèces avec assurance. ►



FULIGULE NYROCA (*Aythya nyroca*), espèce menacée d'extinction à l'échelle mondiale ; la population de Croatie est la mieux protégée d'Europe et on la considère aujourd'hui comme primordiale pour la survie de cette espèce en Europe



CANARD MILOUIN (*Anas ferina*), espèce de canard plongeur la plus répandue et la plus abondante en Croatie



NETTE ROUSSE (*Netta rufina*), la colonie nicheuse croate est sérieusement menacée, et les oiseaux de passage et hivernants ne sont guère plus nombreux



FULIGULE MORILLON (*Aythya fuligula*), espèce en progression, niche dans toute la région de la plaine croate, mais on la retrouve dans les eaux saumâtres du littoral lors de la migration



CANARD PILET (*Anas acuta*), espèce disparue en Croatie comme colonie nicheuse ; de passage et pour hiverner, elle continue à séjourner sur tout le territoire croate, mais est peu nombreuse et menacée, la prudence est donc requise et il est demandé d'éviter les tirs



CANARD COLVERT (*Anas platyrhynchos*), espèce la plus abondante, la plus répandue et la plus connue



SARCELLE D'HIVER (*Anas crecca*), il n'y a aucune colonie nicheuse croate mais, dans tout le pays, les oiseaux de passage sont relativement nombreux alors que les oiseaux hivernants sont quant à eux peu nombreux et menacés. C'est pourquoi, l'hiver, à partir de novembre, il faut veiller à ne pas les déranger



CANARD SOUCHET (*Anas clypeata*), espèce disparue en Croatie comme colonie nicheuse ; de passage et pour hiverner, elle continue à séjourner sur tout le territoire croate, mais est peu nombreuse et menacée



LE CANARD SIFFLEUR (*Anas penelope*) est actif le jour, au crépuscule et la nuit ; ces canards sont très sociables et on les rencontre toujours en groupes importants dans les prairies ainsi que dans les plaines agricoles

CALENDRIER DE CHASSE

LE GROS GIBIER



LE CERF ÉLAPHE (*Cervus elaphus* L.)

Le cerf du 16 août au 14 janvier
 La biche du 1^{er} octobre au 14 janvier
 Le faon du 1^{er} octobre au 31 janvier



LE DAIM (*Dama dama* L.)

Le daim du 16 septembre au 14 janvier
 La daïne du 1^{er} octobre au 14 janvier
 Le faon du 1^{er} octobre au 31 janvier



LE CERF AXIS (*Axis axis* H. Smith)

Le cerf lorsqu'il a les bois nettoyés et mûrs
 La biche et les faons lorsqu'elle n'est pas en fin de gestation



CHEVREUIL (*Capreolus capreolus* L.)

Le brocard du 1^{er} mai au 30 septembre
 La chevrette et les faons du 1^{er} octobre au 31 janvier



LE CHAMOIS (*Rupicapra rupicapra* L.)

du 1^{er} septembre au 31 décembre



MOUFLON (*Ovis aries musimon* Pall.)

Le mouflon toute l'année
 La mouflone et les agneaux du 1^{er} août au 31 décembre



LE SANGLIER (*Sus scrofa* L.)

Le sanglier, la bête rousse et les marcassins toute l'année
 La laïe du 1^{er} juillet au 31 janvier



L'OURS (*Ursus arctos* L.)

du 1^{er} octobre au 15 décembre; du 2 mars au 30 avril

LE PETIT GIBIER



LE BLAIREAU (*Meles meles* L.)

du 1^{er} août au 30 novembre



LE CHAT SAUVAGE (*Felis silvestris* Schr.)

du 1^{er} novembre au 31 janvier



LA FOUINE (*Martes foina* EHR)

toute l'année, hormis la femelle en fin de gestation ou bien lorsqu'elle accompagne les petits



LA MARTRE (*Martes martes* L.)

du 1^{er} novembre au 28 (29) février



LA BELETTE (*Mustela nivalis* L.)

pas de chasse



LE CASTOR EUROPÉEN (*Castor fiber* L.)

pas de chasse



LE LIÈVRE (*Lepus europaeus* Pall.)

du 1^{er} octobre au 15 janvier



LE LAPIN SAUVAGE (*Oryctolagus cuniculus* L.)

toute l'année



LE LOIR GRIS (*Myoxus glis* L.)

du 16 septembre au 30 novembre

LE PETIT GIBIER



LE FAISAN (*Phasianus sp. L.*) du 16 septembre au 31 janvier

LES PERDRIX:



LA BARTAVELLE (*Alectoris graeca Meissn.*) du 1^{er} octobre au 14 janvier

LA PERDRIX CHOUKAR (*Alectoris chucar*) du 1^{er} octobre au 14 janvier

LA PERDRIX GRISE (*Perdix perdix L.*) du 1^{er} septembre au 31 décembre



LES CAILLES:

LA CAILLE DES BLÉS (*Coturnix coturnix L.*) du 1^{er} août au 14 novembre

LE COLIN DE VIRGINIE
(*Coturnix virginiana L.*) du 1^{er} août au 31 janvier



LES BÉCASSES:

LA BÉCASSE DES BOIS
(*Scolopax rusticola L.*) du 1^{er} octobre au 28 (29) février

LA BÉCASSINE DES MARAIS
(*Gallinago gallinago L.*) du 16 octobre au 31 janvier



LES PIGEONS SAUVAGES:

LE PIGEON RAMIER (*Columba palumbus L.*) du 1^{er} août au 31 janvier

LE PIGEON BISET (*Columba livia Gmelin.*) du 1^{er} août au 31 janvier



LES OIES SAUVAGES:

L'OIE DES MOISSONS
(*Anser fabalis Latham.*) du 1^{er} novembre au 31 janvier

L'OIE RIEUSE (*Anser albifrons Scopoli.*) du 1^{er} novembre au 31 janvier



LES CANARDS SAUVAGES:

LE COLVERT (*Anas platyrhynchos L.*) du 1^{er} septembre au 31 janvier

LE FULIGULE MILOUIN (*Aythya ferina L.*) du 1^{er} septembre au 31 janvier

LE FULIGULE MORILLON
(*Aythya fuligula L.*) du 1^{er} septembre au 31 janvier

LA SARCELLE D'ÉTÉ (*Anas querquedula L.*) du 1^{er} septembre au 31 janvier

LA SARCELLE D'HIVER (*Anas crecca L.*) du 1^{er} septembre au 31 janvier

LA FOULQUE MACROULE (*Fulicula atra L.*) du 1^{er} septembre au 31 janvier

CHASSE TOUTE L'ANNÉE

LA CORNEILLE MANTELÉE

(*Corvus corone cornix L.*)

hormis la femelle lorsqu'elle couve et jusqu'à ce que les petits ne soient plus nourris

LE CORBEAU FREUX (*Corvus frugilegus L.*)

hormis la femelle lorsqu'elle couve et jusqu'à ce que les petits ne soient plus nourris

LE CHOUCAS DES TOURS

(*Coloeus monedula L.*)

hormis la femelle lorsqu'elle couve et jusqu'à ce que les petits ne soient plus nourris

LA PIE BAVARDE (*Pica pica L.*)

hormis la femelle lorsqu'elle couve et jusqu'à ce que les petits ne soient plus nourris

LE GEAI DES CHÊNES

(*Garrulus glandarius L.*)

hormis la femelle lorsqu'elle couve et jusqu'à ce que les petits ne soient plus nourris

LE RENARD (*Vulpes vulpes L.*)

hormis la femelle en fin de gestation ou bien lorsqu'elle accompagne les petits

LE CHACAL DORÉ (*Canis aureus L.*)

hormis la femelle en fin de gestation ou bien lorsqu'elle accompagne les petits

LE PUTOIS D'EUROPE (*Mustela putorius L.*)

hormis la femelle en fin de gestation ou bien lorsqu'elle accompagne les petits

LA MANGOUSTE D'ÉGYPTE

(*Herpestes ishneumon L.*)

hormis la femelle en fin de gestation ou bien lorsqu'elle accompagne les petits

CHASSE HÉBERGEMENT

SUD-EST DE LA SLAVONIE – SPAČVA
Chasse hivernale au sanglier et au grand cerf dans le Rit



LA MAISON DE CHASSE DVORAC SPAČVA
Maison de chasse confortable aux spécialités culinaires slavonnes renommées
LOCALISATION: sud-est de la Slavonie, entre les cours de la Save et du Danube
TERRAIN: plaine entrecoupée d'étendues d'eau, (altitude: 77 à 90 m)
SPAČVA, TERRAIN DE CHASSE
OUVERT: 25 018 ha
GIBIER: cerf, chevreuil, sanglier
CONTACT: tél: +385(0)32 331 655
mob: +385(0) 98 441 928
e-mail: usvin@hrsume.hr

LA MAISON DE CHASSE ŽIVAČINE

SUD-EST DE LA SLAVONIE – KUNJEVCI
Fameux trophées de chasse de daims et mouflons



LA MAISON DE CHASSE DE KUNJEVCI
Située à 4 km de Vinkovci, elle est réputée pour son élevage de gibier et offre des chambres et deux suites de grand standing. Son restaurant propose une cuisine traditionnelle, un choix de vins slavons et une magnifique vue sur les chênes centenaires
KUNJEVCI, TERRAIN D'ÉLEVAGE: 1304 ha
LOCALISATION: sud-est de la Slavonie
TERRAIN: des chênes slavons typiques bordent des chemins et prairies entretenus dans lesquelles serpentent des sentiers de chasse
GIBIER: daim, mouflon, sanglier, chevreuil
CONTACT: tél: +385(0)32 331 655
mob: +385(0)98 441 928
e-mail: usvin@hrsume.hr

■ LA CHASSE EN PLAINE

SLAVONIE ORIENTALE – BREZNICA ET KUJNJAK
La perle croate de la chasse



LA MAISON DE CHASSE DE MAČKOVAC BREZNICA, TERRAIN DE CHASSE OUVERT: 11.892 ha
LOCALISATION: près de Đakovo, dans la partie est de la République de Croatie
KUJNJAK, TERRAIN D'ÉLEVAGE: 763 ha
GIBIER: cerf, daim, sanglier, chevreuil
CONTACT: tél: +385(0)31 211 199,
+385(0)31 750 187
mob: +385(0)98 439 810
e mail: usosi@hrsume.hr

LA SLAVONIE CENTRALE – LACIĆ – GLOŽĐE
Cerf, chevreuil et sanglier



LA MAISON DE CHASSE LACIĆ
TERRAIN DE CHASSE: Lacić – Gložđe
LOCALISATION: au sud du cours de la Drave, à proximité de Našice
GIBIER: cerf, chevreuil, sanglier
CONTACT: tél: +385(0)31 618 050
mob: +385(0)98 445 290
e-mail: usnas@hrsume.hr

LA MAISON DE CHASSE BOLJARA

■ LA CHASSE LE LONG DES RIVIÈRES

LA CROATIE DU NORD-OUEST – ZELENDVOR
Perdrix grise, faisán, caille, bécasse



LA MAISON DE CHASSE ZELENDVOR
Entourée d'un parc forestier, cette demeure offre des chambres confortables et un restaurant qui propose des spécialités culinaires
ZELENDVOR, TERRAIN DE CHASSE OUVERT: 8500 ha
LOCALISATION: à Petrijanac, à 10 km de la ville baroque de Varaždin
TERRAIN: de type plaine pannonienne, sans relief marqué
CHASSE: en individuel avec ses propres chiens, en marche ou en groupe accompagné
GIBIER: perdrix grise, faisán, caille, bécasse, lièvre et lapin

PODUNAVLJE-PODRAVLJE – BARANJA
Un des terrains de chasse les plus importants d'Europe



LA MAISON DE CHASSE MONJOROŠ
LOCALISATION: nord-est de la Croatie
TERRAIN: ce terrain de chasse encercle les forêts inondées près de la Drave et du Danube, particulièrement riche en cerfs et en sangliers
CHASSE: à l'affût, à l'approche ou en déplacement avec un véhicule pour les cerfs du Rit
CHASSE EN GROUPE: à la récolte et jusqu'à cent têtes
GIBIER: cerf, chevreuil, sanglier, oie et canard sauvage
CONTACT: tél: +385(0)31 211 199,
+385(0)31 750 187
mob: +385(0)98 439 810
e-mail: usosi@hrsume.hr

LE GÎTE DE CHASSE ZLATNA GREDA

Une des plus jolies maisons de chasse, située à Podunavlje – Podravlje

LA MAISON DE CHASSE ČOŠAK ŠUME

Maison de chasse avec lits complémentaires

POSAVINA – RADINJE
Une organisation de chasse conforme



LA MAISON DE CHASSE DE RADINJE
Située sur le terrain de chasse, cette maison propose un restaurant avec un salon et 7 chambres pour un total de 14 lits
RADINJE, TERRAIN DE CHASSE FERMÉ: 4135 ha
LOCALISATION: au bord de la Save
TERRAIN: plat, forêts de chênes et de frênes
GIBIER: cerf, chevreuil, sanglier, lièvre, caille, faisán, canard sauvage
CONTACT: tél: +385(0)35 361 966
mob: +385(0)98 439 386
e-mail: usngr@hrsume.hr

POSAVINA – LES FORÊTS DE LA POSAVINA
La chasse aux canards, bécasses et cailles de grande renommée



LA MAISON DE CHASSE DE BREZOVICA
Située à 10 km de Sisak, une brasserie et une cuisine typique de la Posavina accompagnée des grands vins de la Moslavina
LA MAISON DE CHASSE ŠAŠ
Au cœur du terrain de chasse, cette maison offre 8 chambres avec un total de 20 lits et une cuisine maison

LES FORÊTS DE LA POSAVINA, TERRAIN DE CHASSE OUVERT: 14.074 ha
LOCALISATION: dans la Poslavina entre la Save et l'Una
TERRAIN: forêts de plaines marécageuses, avec de bons sentiers entretenus et des aménagements pour la chasse
GIBIER: cerf, chevreuil, sanglier, bécasse, canard sauvage
CONTACT: tél: +385(0)44 559 111
mob: +385(0)98 440 917
e-mail: ussis@hrsume.hr

LA MAISON DE CHASSE CEROVĽJANI

A 60 km de Sisak, au bord de la forêt, cette maison propose une cuisine typique

■ LA CHASSE DANS LES
RÉGIONS MONTAGNEUSES

POSAVINA – OPEKE ET LIPOVLJANI
*Cerf, sanglier, chevreuil et une
volée infinie de canards*



LA MAISON DE CHASSE LIPOVLJANI
OPEKE, TERRAIN DE CHASSE
OUVERT: 3519 ha
LIPOVLJANI, TERRAIN D'ÉLEVAGE: 728 ha
LOCALISATION: entre le cours
de la Save et l'autoroute
TERRAIN: plaine de chênes pé-
donculés et de frênes, entrecou-
pée de plaines et de marais
GIBIER: cerf, chevreuil, sanglier,
foule, canard sauvage
CONTACT: tél: +385(0)1 4821 075,
+385(0)1 6546 316
mob: +385(0)98 209 750
e-mail: uszag@hrsume.hr
LA MAISON DE CHASSE OPEKE

PODRAVINA – PESKI
Une des plus grandes faisanderies



LA MAISON DE CHASSE PESKI
PESKI, TERRAIN DE
CHASSE OUVERT: 14.192 ha
LOCALISATION: Podravina, à
proximité de Đurđevac
GIBIER: cerf, chevreuil, sanglier, lièvre,
faisan, bécasse, canard sauvage
CONTACT: tél: +385(0)98 250 902
mob: +385(0)98 451 66
e-mail: uskop@hrsume.

PODRAVINA – REPAŠ
Cerf royal, sanglier et brocard



LA MAISON DE CHASSE ČAMBINA
REPAŠ, TERRAIN DE CHASSE
OUVERT: 6313 ha
LOCALISATION: Podravina, à
proximité de Đurđevac
TERRAIN: bras de la
Drave, prairies fertiles
GIBIER: cerf, chevreuil, sanglier
CONTACT: tél: +385(0)48 250 900
mob: +385(0)98 451 661
e-mail: uskop@hrsume.hr

BILOGORA – PISANIČKA BILOGORA
*Eminents trophées de chasse de
cerfs, sangliers et chevreuils*



LA MAISON DE CHASSE BABINAC
*A 20 km de Bjelovar, une des structures les
plus modernes et les mieux équipées en ma-
tière de services dans le tourisme de chasse*
PISANIČKA BILOGORA, TERRAIN
DE CHASSE OUVERT: 10.480 ha
LOCALISATION: sur les monts de
Bilogora, au nord de Velike Pisanice
TERRAIN: terrain de chasse montagneux
GIBIER: cerf, chevreuil, sanglier
CONTACT: tél: +385(0)43 247 111
mob: +385(0)98 353 099
e-mail: usbje@hrsume.hr

BILOGORA – ŽABLJAČKI LUG – ČESMA
Cerf, chevreuil, sanglier



ŽABLJAČKI LUG – ČESMA
TERRAIN DE CHASSE OUVERT: 7117 ha
LOCALISATION: dans la vallée de la
Česma, entre les versants de Bilogora,
de Moslavačka gora et de Kalnik
TERRAIN: plaine entourée d'une large
bande de prairies et de pâturages,
de forêts de chênes pédonculés et
de charmes dans la partie sud
GIBIER: cerf, chevreuil, sanglier, faisan,
lièvre
CONTACT: tél: +385(0)43 247 111
mob: +385(0)98 353 099
e-mail: usbje@hrsume.hr

POKUPSKI BAZEN ET PETROVA GORA
*Les sangliers d'or, la grande
chasse au sanglier*



LA MAISON DE CHASSE MULJAVA
*A 30 km de Karlovac, cette maison
propose des chambres et suites, une
grande salle de conférence, un restau-
rant ouvert et un salon de chasse*
POKUPSKI BAZEN, TERRAIN DE
CHASSE OUVERT: 8183 ha
PETROVA GORA, TERRAIN DE
CHASSE OUVERT: 14010 ha
LOCALISATION: entre l'autoroute
Zagreb – Karlovac et le fleuve Kupa
TERRAIN: terrain de chasse plat
Pokupski bazen
TERRAIN de chasse
montagneux Petrova gora
GIBIER: chevreuil, sanglier, ca-
nard sauvage, bécasse
CONTACT: tél: +385(0)47 843 200
mob: +385(0)98 348 016
e-mail: uskar@hrsume.hr

■ LA CHASSE EN MONTAGNE

LA MONTAGNE SLAVONNE – PAPUK
Cerf, chevreuil, sanglier



LA MAISON DE CHASSE DE DEDOVICA
*Au cœur du terrain de chasse, cette
maison propose une salle de séjour
destinée au repos après la chasse et 6
chambres pour un total de 12 lits*
PAPUK, TERRAIN DE CHASSE
OUVERT: 10.837 ha
LOCALISATION: dans le centre de la
Slavonie, sur la montagne du même nom
TERRAIN: sillonné de profondes vallées
et de canaux, forêts à la végétation
mêlée (altitude: jusque 1 000 m)
GIBIER: cerf, chevreuil, sanglier
CONTACT: tél: +385(0)31 618 050
mob: +385(0)98 445 290
e-mail: usnas@hrsume.hr

LA MONTAGNE SLAVONNE – PAPUK
Cerf, chevreuil, sanglier



LA MAISON DE CHASSE LEŠTAT
ZVEČEVO, TERRAIN DE
CHASSE OUVERT: 5481 ha
LOCALISATION: sur le versant sud
du Papuk, non loin de Požega.
GIBIER: cerf, chevreuil, sanglier
CONTACT: tél: +385(0)34 312 381
mob: +385(0)98 442 465
e-mail: uspoz@hrsume.hr
LA MAISON DE MONTAGNE JANKOVAC
*Dans une vallée montagneuse ro-
mantique, cette structure à deux
terrasses et balcon propose une grande
salle à manger avec véranda*
LE CHALET BRZAJA
*Pour prendre un bol d'air du-
rant ou après la chasse*

CHASSE HÉBERGEMENT

GORSKI KOTAR – BJELOLASICA
*Les meilleurs trophées d'ours brun
et le premier trophée national*



LA MAISON DE CHASSE SMREKOVA DRAGA

Dans une clairière idyllique entourée d'une forêt de genévriers

BJELOLASICA, TERRAIN DE CHASSE OUVERT: 30.458 ha
SMREKOVA DRAGA, TERRAIN DE CHASSE OUVERT: 18.098 ha
LOCALISATION: dans le centre du Gorski kotar, en bordure du Parc National Risnjak
GIBIER: ours brun, cerf, chevreuil, sanglier, bécasse
CONTACT: tél: +385(0)51 812188
mob: +385(0)98 447946
e-mail: usdel@hrsume.hr

GORSKI KOTAR – BJELOLASICA
*Les meilleurs trophées d'ours brun
et le premier trophée national*



LA MAISON DE CHASSE TUČKA PLANA
Eloignée de 15 km de Mrkoplja, cette maison est idéale pour les chasseurs et les randonneurs, (altitude: 1 100 m)

LA MAISON DE CHASSE LIVIDRAGA
A 9 km de Gerov (route asphaltée) et 39 km de Delnica, située sur une colline offrant un panorama exceptionnel, cette maison dispose de terrains de sport

TERRAIN: versants, forêts de conifères, à proximité immédiate du Parc National Risnjak (1 528 m), (altitude 928 m)

LA MAISON DE CHASSE LITORIČ
Sur l'ancienne route Zagreb – Rijeka (à 7 km de Presika par une route asphaltée)

TERRAIN: entouré de forêts, à proximité de la route principale

LA MAISON DE CHASSE DELNICE
Structure de type motel située à Delnice, à proximité de la piste de saut à ski

■ LA CHASSE EN MONTAGNE

VELEBIT – LE VELEBIT CENTRAL
Capitale du sanglier des montagnes



VELEBIT CENTRAL

TERRAIN DE CHASSE OUVERT: 12.352 ha
LOCALISATION: dans le Velebit, au bord de la forêt Štirovača et du petit lac de montagne Sunder
TERRAIN: forêts de hêtres et d'épicéas
GIBIER: ours brun, cerf, chevreuil, sanglier
CONTACT: tél: +385(0)53 575 530
mob: +385(0)98 446 450
e-mail: usgos@hrsume.hr

VELEBIT – RIČIČKO BILO
Le trophée capital



LA MAISON DE CHASSE MIŠKOVICA
Dans le centre du petit hameau de Krasno, chambres et suites

RIČIČKO BILO, TERRAIN DE CHASSE OUVERT: 22.669 ha
LOCALISATION: sur les monts du Velebit
TERRAIN: forêts autochtones de hêtres, sapins et genévriers, avec de magnifiques prairies et carrières, (altitude: 1 200 à 1 400 m)
GIBIER: ours brun, cerf, chevreuil, sanglier, bécasse, caille
CONTACT: tél: +385(0)53 881 022
mob: +385(0)98 439 714
e-mail: ussen@hrsume.hr

MUSÉE DES FORESTIERS À KRASAN
Structure à double fonction: musée de la chasse forestière, chambres et suites modernes

■ LA CHASSE PROCHE DE LA MER

VELEBIT – LE VELEBIT SEPTENTRIONAL
Cerf et ours



LA MAISON DE CHASSE DANS KRASNO

TERRAIN DE CHASSE OUVERT: 28.557 ha
LOCALISATION: partie centrale du massif du Velebit
TERRAIN: forêts autochtones de hêtres, sapins et genévriers, avec de magnifiques prairies et carrières, (altitude: 1 200 à 1 400 m)
GIBIER: ours brun, cerf, chevreuil, sanglier, bécasse, caille
CONTACT: tél: +385(0)53 881 022
mob: +385(0)98 439 714
e-mail: ussen@hrsume.hr

■ ISTRIE – UBAŠ



LA MAISON DE CHASSE UBAŠ

UBAŠ, TERRAIN DE CHASSE OUVERT: 344 ha
LOCALISATION: dans la partie est de l'Istrie, uniquement en bord de mer
TERRAIN: dense forêt de chênes verts et autres végétaux méditerranéens, traversée par des sentiers et prairies
GIBIER: daim et chevreuil
CONTACT: tél: +385(0)52 695 150,
+385(0)52 855 513
mob: +385(0)98 439 880
e-mail: usbuz@hrsume.hr

LA MAISON DE CHASSE KONTIJA

LA MAISON DE CHASSE KORNARIJA

LA MAISON DE CHASSE PEČE

LA MAISON DE CHASSE PILARNA

■ LES ÎLES – CRES



LA MAISON DE CHASSE CRES

LOCALISATION: sur l'île de Cres, la plus grande des îles de l'Adriatique, 80 km de long et 13 km de large
TERRAIN: forêts naturelles de chênes à pulmonaires et charmes blancs, broussailles, forêt de chênes verts et maquis méditerranéen
GIBIER: mouflon et sanglier

■ PRIMORJE – SENJ



LA MAISON DE CHASSE SENJ

LOCALISATION: à proximité de Senj sur la route de Žuta Lokva
TERRAIN: versants karstiques, pierre et végétation du littoral
GIBIER: mouflon
CONTACT: tél: +385(0)53 884 141

DALMATIE – BOKANJIČKO BLATO



BOKANJAČKO BLATO

MUSAPSTAN-BOKANJAČKO BLATO,
TERRAIN DE CHASSE OUVERT: 2529 ha
LOCALISATION: dans l'arrière-pays de Zadar
TERRAIN: végétation méditerranéenne avec sentiers et chemins de chasse
CHASSE: accompagné ou seul, à l'aide de chiens, d'oiseaux dressés
GIBIER: lièvre, faisan, perdrix grise, caille, bécasse
CONTACT: tél: +385(0)21 482 950
mob: +385(0)98 445 665
e-mail: usspl@hrsume.hr

OŠTRICA

DALMATIE – SV. ILIJA OREBIĆ

Un des meilleurs terrains de chasse au mouflon d'Europe



SV. ILIJA OREBIĆ

TERRAIN DE CHASSE OUVERT: 3749 ha
LOCALISATION: sur la presqu'île de Pelješac
TERRAIN D'ÉLEVAGE OŠTRICA 261 ha
TERRAIN: déplacement uniquement le long des chemins de chasse avec des animaux de bât (altitude: jusque 960 m)
LOCALISATION: à proximité immédiate de Šibenik
CONTACT: tél: +385(0)21 482 950
mob: +385(0)98 445 665
e-mail: usspl@hrsume.hr

DALMATIE – BOKOVO



BOKOVO

Un des meilleurs terrains de chasse au chamois de cette partie de l'Europe
LOCALISATION: la Montagne de Biokovo
TERRAIN: terrain de chasse montagneux (altitude: 380 à 1750 m)
BOKOVO, TERRAIN DE CHASSE OUVERT: 11.320 ha
GIBIER: chamois, mouflon, sanglier
CONTACT: tél: +385(0)21 482 950
mob: +385(0)98 445 665
e-mail: usspl@hrsume.hr

INFORMATIONS GÉNÉRALES POUR TOUS LES TERRAINS DE CHASSE DE L'OFFICE NATIONAL CROATE DES FORÊTS



HRVATSKE ŠUME TOURS

Lj. F. Vukotinić 2,
10000 Zagreb, Hrvatska
ID COD: HR-AB-01-080251008
tél: +385(0)1 4804 231
fax: +385(0)1 4804 241
e-mail: tours@hrsume.hr
DIRECTRICE: Vesna Poljak
AGENT SPÉCIALISÉ: mr. spc. Marin Tomaić, dipl. ing. šum.
web: www.hrsume.hr

HRVATSKE ŠUME

Sur un total de 301 594 ha, les terrains de chasse ouverts couvrent 294 059 ha et les terrains de chasse fermés et d'élevage de gibier couvrent 4 135 ha. Placés sous la juridiction de l'Office national croate des forêts (Hrvatske šume), ces terrains permettent de chasser toutes sortes de gibiers. Dans le Rit, il est possible de chasser plus spécifiquement l'ours brun, le cerf à l'affût et le sanglier en battue.

HÉBERGEMENT DE CHASSE
ASSOCIATIONS DE CHASSE



MAISON DE CHASSE JELEN
Donji Daruvar
CONTACT: Miroslav Božić
mob: +385 (0) 91 5409 870



MAISON DE CHASSE BILOGORA
Kapela
CONTACT: Zlatko Šnajder
mob: +385 (0) 98 2398 867



MAISON DE CHASSE JELEN
Veliki Grđevac
CONTACT: Nenad Nekvapil
mob: +385 (0) 98 455 048



MAISON DE CHASSE ZEKO
Kalinovac
CONTACT: Vlado Janči
mob: +385 (0) 98 436 264



MAISON DE CHASSE FAZAN
Gudovac
CONTACT: Dragutin Edut
mob: +385 (0) 98 1882 484



MAISON DE CHASSE TRGOMETAL
Zagreb, Mali Miletinac
CONTACT: Antun Molnar
mob: +385 (0) 91 3480 757



MAISON DE CHASSE BILO
Velika Pisanica
CONTACT: Ivica Perković
mob: +385 (0) 98 731 489



MAISON DE CHASSE SRNDAČ
Koprivnica
CONTACT: Kruno Jukić
mob: +385 (0) 99 3124 635



MAISON DE CHASSE JELEN
Ivanovo Selo
CONTACT: Zdenko Nebženski
mob: +385 (0) 91 7553 153



MAISON DE CHASSE SRNDAČ
Rovišće
CONTACT: Ilija Vuković
mob: +385 (0) 98 1882 484



MAISON DE CHASSE JELEN
Đurđevac
CONTACT: Darko Markač
mob: +385 (0) 91 2527 201



TOURISME RURAL JAKOPOVIĆ
Molve
CONTACT: Z. Jakopović
mob: +385 (0) 98 9576 355



MAISON DE CHASSE SRNJAK
Ivanska
CONTACT: Mirko Krušić
mob: +385 (0) 99 3548 282



MAISON DE CHASSE ŠLJUKA
Uljanik
CONTACT: Viktor Turbeki
mob: +385 (0) 98 700 775



MAISON DE CHASSE ZEC
Gola–Gotalovo
CONTACT: Branko Šlabek
mob: +385 (0) 99 7599 503



MAISON DE CHASSE GOLUB
Novigrad Podravski
CONTACT: Šestak Ivica
mob: +385 (0) 98 365 514



MAISON DE CHASSE VEPAR

Rasinja

CONTACT: Josip Škvorc
mob: +385 (0) 98 388 058



MAISON DE CHASSE CEROVJANI

Sisak

CONTACT: Hrvatske šume
mob: +385 (0) 98 440 917



MAISON DE CHASSE FAZAN

Darda

CONTACT: Josip Lukaček
mob: +385 (0) 91 6060 670



MAISON DE CHASSE ZLATNA GREDA

Zlatna Greda

CONTACT: Hrvatske šume
mob: +385 (0) 98 439 810



MAISON DE CHASSE ŠLJUKA

Gornji Mihaljevec

CONTACT: Franjo Bregović
mob: +385 (0) 91 5933 899



MAISON DE CHASSE MEROLINO

Vinkovci

CONTACT: Hrvatske šume
mob: +385 (0) 98 491 431



MAISON DE CHASSE BUČJE

Lovište Veteran

CONTACT: Marjan Crnčan
mob: +385 (0) 99 6060 612



MAISON DE CHASSE ČOŠAK ŠUME

Tikveš

CONTACT: Hrvatske šume
mob: +385 (0) 98 439 810



MAISON DE CHASSE PREPELICA

Prelog

CONTACT: Saša Čavlek
mob: +385 (0) 91 5904 100



MAISON DE CHASSE BILJE

Bilje

CONTACT: Vlado Jumić
mob: +385 (0) 98 523 808



MAISON DE CHASSE VRANOVIĆ ZOLJAN

Našice

CONTACT: Željko Celcner
mob: +385 (0) 98 443 163



MAISON DE CHASSE KONDRIĆ

Kondrić

CONTACT: Hrvatske šume
mob: +385 (0) 98 439 810



MAISON DE CHASSE ZEC

Vratišinec

CONTACT: Stjepan Šimunić
tél: +385 (0) 40 8667 823



MAISON DE CHASSE BUDIGOŠĆE

Koška

CONTACT: Zlatko Andrašević
mob: +385 (0) 99 6060 630



MAISON DE CHASSE FAZANERIJA

Našice

CONTACT: Željko Marman
mob: +385 (0) 98 445 290



MAISON DE CHASSE GRANIČAR

Staro Petrovo selo

CONTACT: Damir Jelić
mob: +385 (0) 98 447 334

HÉBERGEMENT DE CHASSE
ASSOCIATIONS DE CHASSE



MAISON DE CHASSE VEPAR
Vardarac
CONTACT: Kalman Hegediš
mob: +385 (0) 91 5471 343



MAISON DE CHASSE ČESMA SAFARI
Kabal
CONTACT: Vanja Mešić
tél: +385 (0) 1 2727 024



MAISON DE CHASSE NOVI DVOR
Zaprešić
CONTACT: Vladimir Cvetko
mob: +385 (0) 99 6060 617



MAISON DE CHASSE BRKOV LAZ
Crna Gora
CONTACT: Antun Arh
mob: +385 (0) 99 237 605



MAISON DE CHASSE ZRINSKI
Vukovar
CONTACT: Tomislav Vrabec
mob: +385 (0) 98 702 817



MAISON DE CHASSE ZVEKOVAC
Dubrava
CONTACT: Milan Grgurić
mob: +385 (0) 98 9476 147



MAISON DE CHASSE DINARA
Knin
CONTACT: Domagoj Pokrajčić
mob: +385 (0) 91 2538 035



MAISON DE CHASSE GREĐICE
Prezid
CONTACT: Antun Arh
mob: +385 (0) 99 237 605



MAISON DE CHASSE MARTINČEVIĆ
Cerje Nebojse
CONTACT: Stjepan Martinčević
mob: +385 (0) 98 419 922



**MAISON DES CHASSEURS DE
ČEMERNICA LONJSKA**
Vlasništvo LD *Srndač*, Kloštar Ivanić
CONTACT: Ivan Dovranić
mob: +385 (0) 91 5915 615



MAISON DE CHASSE ET MUSÉE KRASNO
Krasno
CONTACT: Hrvatske šume
mob: +385 (0) 98 439 714



MAISON DE CHASSE RUNC
Čabar
CONTACT: Antun Arh
mob: +385 (0) 99 237 605



MAISON DE CHASSE ŠLJUKA
Petrijanec
CONTACT: Ivan Kutnjak
mob: +385 (0) 98 267 026



MAISON DE CHASSE TOPOLJE
Ivanić Grad
CONTACT: Vinko Prutki
mob: +385 (0) 98 719 400



MAISON DE CHASSE NOVALJA
Novalja
CONTACT: Toni
mob: +385 (0) 98 811 708



MAISON DE CHASSE KRIPANJ
Čavle
CONTACT: Marinko Linić
mob: +385 (0) 99 6515 258



MAISON DE CHASSE RADOVANJA

Radovanja

CONTACT: Marinko Linić
mob: +385 (0) 99 6515 258



MAISON DE CHASSE LIVIDRAGA

Gerovo

CONTACT: Josip Malnar
mob: +385 (0) 98 448 208



MAISON DE CHASSE LUBANJ

Kastav

CONTACT: Livio Benčan
mob: +385 (0) 91 7907 148



MAISON DE CHASSE LEPI

Opatija

CONTACT: Dušan Mušćo
mob: +385 (0) 91 2726 921



MAISON DE CHASSE POLANE

Delnice

CONTACT: Ivica Andlar
mob: +385 (0) 98 448 436



MAISON DE CHASSE
DRAGA LUKOVDOLSKA

Lipov vrh

CONTACT: Jure Kramarić
mob: +385 (0) 98 9988 158



MAISON DE CHASSE REPNO

Gornje Jelenje

CONTACT: Ivan Bakarčić
mob: +385 (0) 99 5770 484



PUNTA KRIŽA

Nerezine

CONTACT: Konstante Sokolić
mob: +385 (0) 91 7684 938



MAISON DE CHASSE LITORIĆ

Nadvučnik

CONTACT: Hrvatske šume
mob: +385 (0) 98 447 946



MAISON DE CHASSE KAMENA NJIVA

Breza

CONTACT: Livio Benčan
mob: +385 (0) 91 7907 148



MAISON DE CHASSE VRH DRAGI

Ispod Tuhobića

CONTACT: Ivan Bakarčić
mob: +385 (0) 99 5770 484



MAISON DE CHASSE UHANJ

Drivenik

CONTACT: Boris Miklić
mob: +385 (0) 98 448 741



MAISON DE CHASSE DELNICE

Delnice

CONTACT: Hrvatske šume
mob: +385 (0) 98 447 946



MAISON DE CHASSE GRABOROVA GRIŽA

Rupa

CONTACT: Livio Benčan
mob: +385 (0) 91 7907 148



MAISON DE CHASSE BRDO

Opatija

CONTACT: Dušan Mušćo
mob: +385 (0) 91 2726 921



MAISON DE CHASSE CETIN

Vrbovsko

CONTACT: Miroslav Božić
mob: +385 (0) 91 5409 870





VUE PAR LES CHASSEURS

Si on la regarde avec les yeux du chasseur, la Croatie offre une aventure de chasse complète ; les promenades calmes et silencieuses sur les terrains de chasse, le guet d'un vieux brocard ou d'un renard, qui font palpiter le cœur d'excitation, ou parfois les chasses animées au sanglier ou au faisan, avec les incontournables compagnons des chasseurs, les chiens de chasse, et ensuite, le rendez-vous des amis au coin du feu à la lisière d'un bois, l'échange d'impressions, le repos de l'âme.

AGENCES DE CHASSE

RÉGION SISAK-MOSLAVINA

AGENCE TOURISTIQUE
LATERNA SISAK D.O.O.
Trg Ante Starčevića 13, 44 000 Sisak
tél: +385 (0) 44 524 896; 524
ta-laterna@sk.t-com.hr

HERMELIN D.O.O.
Mikšića 10, 44317 Popovača
tél: +385 (0) 44 652 334
pa-hermelin@sk.t-com.hr
www.hermelin.hr

RÉGION DE ZAGREB ET
VILLE DE ZAGREB

HUBERTUS D.O.O.
Savska 142, 10 000 Zagreb
tél: +385 (0) 1 6192 090
fax: +385 (0) 1 6192 090
mco@zg.t-com.hr

AS – LOVNI TURIZAM D.O.O.
Hegedušičeva 4, 10 000 Zagreb
tél: +385 (0) 1 2312 685
fax: +385 (0) 1 2312 685
vanja@huntincesma.com

MAR. LOV D.O.O.
Meštrovićev trg 8, 10 000 Zagreb
tél: +385 (0) 1 6677 161
fax: +385 (0) 1 6677 161
grgur.marusic@zg.htnet.hr
info.marlov@zg.t-com.hr
www.marlov.com

SILVAGINA D.O.O.
Ljubijnska 70, 10 040 Zagreb
tél: +385 (0) 1 2917 768
iskalifa@inet.hr

CHASSE GMIŽIĆ
Čička Poljana 109, 10 415 Novo Čiče
tél: +385 (0) 1 6236 123
gord@zg.t-com.hr

VELMOD D.O.O.
Seljine brigade 62, Staro
Čiče, 10 419 Vukovina
tél: +385 (0) 1 6230 467
matija.jagodic@zg.htnet.hr

HRVATSKE ŠUME TOURS
F. Vukotinovića 2, 10 000 Zagreb
tél: +385 (0) 1 4804 231
tours@hrsume.hr

RÉGION SPLIT-DALMATIE

ŠLJUKA TRAVEL D.O.O.
Gospinica 7, 21 000 Split
tél: +385 (0) 21 389 720
fax: +385 (0) 21 389 720
beccaccia@email.t-com.hr
www.caccia-beccacce.com

MEDITERAN TRADING – SPLIT
Žrnovnička 6, 21 000 Split
tél: +385 (0) 21 532 531
info@mediterantrading.hr

ACTIVITE ARMIRAČ
Alojzija Stepinca 14, 21 000 Split
mob: +385 (0) 98 287 085

DALMACIJALOV D.O.O.
Gupčeva 10, 21 000 Split
tél: +385 (0) 21 489 678
fax: +385 (0) 21 489 678
www.dalmacijalov.com

LJILJANA D.O.O.
Gornje Ogorje bb, 21 206 Donje Ogorje
tél: +385 (0) 21 663 317

AGENCE TOURISTIQUE OSTROG D.O.O.
Kaštel Lukšić, Obala Kralja
Tomislava 17, 21 215 Kaštel Lukšić
tél: +385 (0) 21 227 594
fax: +385 (0) 21 227 594
anamaria.durdov@st.t-com.hr
www.beccaccie.com

RÉGION DE ZADAR

AUROMAR ZADRUGA, ZADAR
Stjepana Radića 2 b, 23 000 Zadar
tél: +385 (0) 23 305 616
fax: +385 (0) 23 305 616
mar.dordo@gmail.com

SETER D.O.O.
Stadionska 3 a, 23 000 Zadar
tél: +385 (0) 23 315 180
www.setter.hr

ROG D.O.O.
Žman 39, 23 282 Žman
mob: +385 (0) 98 264 403

RÉGION ŠIBENIK-KNIN

STATION VETERINAIRE ŠIBENIK D.O.O.
Kralja Zvonimira 83, 22 000 Šibenik
tél: +385 (0) 22 333 556
veterinarska.ambulanta.more@si.t-com.hr

FERARA – TOURS
Luke 3, 22 212 Tribunj
tél: +385 (0) 22 446 433
fax: +385 (0) 22 446 433
mob: +385 (0) 98 337 631

RÉGION LIKA-SENJ

J&P AGENT D.O.O.
Nikole Suzana 25/11, 53 270 Senj
tél: +385 (0) 53 884 554
jip-agent@gs.t-com.hr
www.jip-agent.com

LAGOSTA K.D.
Duriba bb, 53 206 Brušane
tél: +385 (0) 53 574 575
fax: +385 (0) 53 574 575
lagosta.k.d@gs.t-com.hr

KRPAN – LOV D.O.O.
Stjepana Radića 41, 53 202 Perušić
mob: +385 (0) 98 341 043
info@krpan-lov.com
www.krpan-lov.com

RÉGION DE VARAŽDIN

ZELENDVOR D.D.
Petrijanečka bb, 42 206
Petrijanec, Nova Ves
tél: +385 (0) 42 209 944
info@zelendvor.hr

MARTINČEVIĆ D.O.O.
Cerje Nebojse 198, 42 243 Maruševac
tél: +385 (0) 42 759 759
martincevic@vz.htnet.hr
www.martincevic.hr

RÉGION DE MEDIMURJE

GAMA LOV D.O.O.
Kralja Zvonimira 38, 40 323 Prelog
tél: +385 (0) 40 379 722
gama-lov@zg.t-com.hr

RÉGION VUKOVAR-SYRMIE

AGENCE TOURISTIQUE CONTRA
B. Radića 32, 32253 Komletinci
tél: +385 (0) 32 391 777
fax: +385 (0) 32 391 777
www.contra.hr

RÉGION SLAVONSKI BROD-POSAVINA

STARI RIBNJAK D.O.O.
Oriovac bb, 35 250 Oriovac
mob: +385 (0) 98 341 835

ACTIVITE COMMERCIALE ET
HOTELIERE HUBERT
Kralja Zvonimira 199, 35 400 Nova Gradiška
mob: +385 (0) 95 906 3000

RÉGION BJELOVAR-BILOGORA

ACTIVITE VETERINAIRE BIONDIĆ
Trg kralja Tomislava 7, 43 293 Veliki Zdenci
tél: +385 (0) 43 427 214

KOD FRANCUZA D.O.O.
Zeleni brijeg 38 b, 43 500
Daruvar – Vrbovac
tél: +385 (0) 43 332 977
fax: +385 (0) 43 332 977
kod-francuza@inet.hr

FINAG D.D.
Petra Svačića 42, 43 280 Garešnica
tél: +385 (0) 43 675 600
fax: +385 (0) 43 675 600
finag@bj.t-com.hr
www.finagdd.hr

RÉGION PRIMORJE-GORSKI KOTAR

MARINA TOURS D.O.O.
Obala 81, 51 521 Punat
tél: +385 (0) 51 854 375
info@marina-tours.hr
www.marina-tours.hr

P. A. MATULJI TOURS D.O.O.
Maršala Tita bb, 51 211 Matulji
tél: +385 (0) 51 275 055

M.D.M. HUNTER D.O.O.
Cernik 25 a, 51 219 Čavle
tél: +385 (0) 51 372 021
fax: +385 (0) 51 372 021
mdm_hunter@yahoo.com

P. A. IGEN

Bašćanska Draga 1 b,
51 222 Bašćanska Draga
tél: +385 (0) 51 844 095
fax: +385 (0) 51 844 095
www.igen.hr

ATLAS D.O.O.

Krmpotska 21, 51 250 Novi Vinodolski
tél: +385 (0) 51 245 664
info@atlasadria.com

RÉGION VIROVITICA-PODRAVINA

NIK – ORAHOVICA D.O.O.

Bankovci 57, 33 513 Zdenci
tél: +385 (0) 33 646 284
nikola.komljenovic@vt.t-com.hr

CHAMPION D.O.O.

Vladimira Nazora 49, 33 520 Slatina
tél: +385 (0) 33 553 222
champion@vt.t-com.hr

RÉGION DE KARLOVAC

VALDEMAR, AGENCE TOURISTIQUE

Banjavčičeva 10, 47 000 Karlovac
tél: +385 (0) 47 611 609
fax: +385 (0) 47 611 609
valdemar@ka.t-com.hr

RÉGION D'OSIJEK-BARANJA

NENADO TRADE D.O.O.

Kralja Tomislava 50, 31 500 Našice
tél: +385 (0) 31 611 295
fax: +385 (0) 31 611 295
krndija2@net.hr

PANONIJA HUNTING TOURS

Stjepana Radića 43, 31 421
Satnica Đakovačka, Gašinci
tél: +385 (0) 31 813 561
panonija-hunting-tours@live.de
www.panonijahunting.com

BALKAN LOV D.O.O.

Strossmayerova 335, 31000 Osijek
tél: +385 (0) 31 379 200
drazen.lozic@balkan-hunting-co.com
www.balkan-hunting-co.com

RÉGION KOPRIVNICA-KRIŽEVCI

KTC PUTNIČKA AGENCIJA D.D.

Nikole Tesle 18, 48 260 Križevci
tél: +385 (0) 48 628 513; 628 567
agencija@ktc.hr

TOURISME RURAL JAKOPOVIĆ

Marijanska 123, 48 327 Molve
tél: +385 (0) 48 892 141

LA FÉDÉRATION CROATE DE CHASSE

HUBERTUS HLS

Nazorova 63, 10000 Zagreb
tél: +385 (0) 1 4834 560
fax: +385 (0) 1 4834 557
hls@hls.t-com.hr
www.hls.com.hr

TROPHÉES DE CHASSE D'EXCELLENCE
DE LA RÉPUBLIQUE DE CROATIE

Véifiés par la CIC chargée d'apprécier les trophées et les expositions.

- CERF, *bois*, terrain de chasse de Garjevica, chasseur Ivica Todorić, 261,81 CIC t, 2003.
DAIM, *bois*, terrain de chasse de Garjevica, chasseur Ivica Todorić, 212,34 CIC t, 2004.
CERF AXIS, *bois*, terrain de chasse de Brijuni, chasseur Ivan Krajačić, 309,70 CIC t, 1966.
CHEVREUIL, *bois*, terrain de chasse de Podravlje, chasseur Hubert Kišpal, 196,98 CIC t, 2008.
MOUFLON, *bois*, terrain de chasse de Kalifront, chasseur Ante Lušić, 237,25 CIC t, 2008.
BOUC, *bois*, terrain de chasse de Sveti Juraj, chasseur Damir Vrhovnik, 120,13 CIC t, 2007.
CHAMOIS, *bois*, terrain de chasse de Jablanac, chasseur Božidar Šegota, 118,92 CIC t, 2004.
SANGLIER, *défenses*, terrain de chasse de Perušić, chasseur Mirko Hećimović, 149,25 CIC t, 1995.
OURS BRUN, *fouurrure*, terrain de chasse de Risnjak, chasseur Pavo Balatinac, 488,11 CIC t, 2004.
OURS BRUN, *crâne*, terrain de chasse de Risnjak, chasseur Pavo Balatinac, 62,20 CIC t, 2004.
OURS BRUN, *crâne*, terrain de chasse de Višnjevica, chasseur Ivica Vugrinec, 62,60 CIC t, 2008.
CHAT SAUVAGE, *fouurrure*, terrain de chasse de Ravna Gora, chasseur Nikola Hibler, 70,00 CIC t, 1991.
CHAT SAUVAGE, *crâne*, terrain de chasse de Velika kapela, chasseur Milan Pavelić, 20,00 CIC t, 1977.
BLAIREAU, *crâne*, terrain de chasse de Dalj, chasseur Antonio Kovčaliija, 23,51 CIC t, 2007.
RENARD, *crâne*, terrain de chasse de Prelog, chasseur Mladen Mezga, 25,00 CIC t, 2001.
CHACAL, *fouurrure*, terrain de chasse de Opeke II, chasseur Marijan Grubešić, 47,38 CIC t, 2006.
CHACAL, *lubanja*, terrain de chasse de Banovci, chasseur Zvonimir Medverec, 26,49 CIC t, 2009.



REMERCIEMENTS

Musée archéologique, Split
Archevêché de Đakovo – Osijek, Đakovo
Galerie Generalić, Hlebina
Galerie des Beaux-Arts, Osijek
Musée municipal, Varaždin
Musée municipal, Vinkovci
Musée de la Chasse (HLS), Zagreb
Musée de Međimurje, Čakovec
Musée de Turopolje, Velika Gorica
Musée des Arts et Métiers, Zagreb
Musée local de Konavle, Čilipi
Musée local Stjepan Gruber, Županja
Musée local, Vela Luka

LA FÉDÉRATION
CROATE DE CHASSE



LES FÉDÉRATIONS DE CHASSE DES RÉGIONS CROATES ET DE LA VILLE DE ZAGREB se sont rassemblées en une même organisation à leur tête, la Fédération croate de chasse, qui regroupe 55 mille chasseurs. Ils gèrent l'élevage et veillent à une chasse du gibier appropriée, et de cette façon, mais aussi de bien d'autres manières, à la protection et à la préservation de la nature. La Fédération croate de chasse a été fondée à Zagreb en 1925 et est devenue membre du *cic*, le *Conseil International de la Chasse et de la Conservation du Gibier*, en 1992.

LA FÉDÉRATION CROATE DE CHASSE

Nazorova 63, 10000 Zagreb, Hrvatska

Téléphone: +385 (0) 1 4834 560

Fax: +385 (0) 1 4834 557

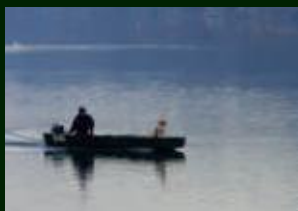
hls@hls.t-com.hr

www.hls.com.hr



LE TERRAIN DE CHASSE DE JELAS ĐOL

est connu dans l'histoire de la chasse car c'est là, dans le district de Crnac, près d'Orahovica, il y a plus d'une centaine d'années, plus exactement le 17 septembre 1894, que le chasseur allemand Adolphe Kosmack a abattu le cerf royal dont les bois auraient pu être classés parmi les exemplaires les plus estimés au monde. Ce n'est qu'en 1958, grâce à Karl Loze, qu'ils ont été officiellement évalués à 257,92 points *CIC*, et au moment de la chasse, ils auraient eu l'impressionnante valeur de 259,06 points *CIC*. Les Kosmack sont malheureusement arrivés en retard à l'exposition mondiale, mais s'ils étaient arrivés à temps, cela aurait été l'un des plus importants trophées.



Le permis de chasse ou le permis de port d'armes de chasse des ressortissants étrangers obtenu selon la réglementation du pays d'origine est reconnu (Règlement sur les conditions et le mode de chasse, Journal officiel n° 62/06). Sur la base de ces documents, la Fédération croate de chasse délivrera aux chasseurs étrangers un permis de chasse, et la demande de permis de chasse doit être soumise par le détenteur du droit de chasse sur le domaine où le ressortissant étranger chassera pour la première fois durant l'année calendaire en cours. Le permis de chasse ainsi délivré est valable jusqu'à la fin de l'année calendaire et vaut pour tous les terrains de chasse de Croatie. Le ressortissant ou groupe étranger qui souhaite chasser le gibier en Croatie est tenu en premier lieu de se procurer un accord de chasse du détenteur du droit de chasse. Le ressortissant étranger se procurera le permis de chasse auprès du détenteur du droit de chasse lorsqu'il viendra chasser pour la première fois en Croatie. Le permis de chasse est valable à partir du jour de sa délivrance jusqu'à la fin de l'année calendaire au cours de laquelle celui-ci a été délivré et vaut pour tout le territoire de la République de Croatie. Après s'être procuré le permis de chasse, le détenteur du droit de chasse peut délivrer aux chasseurs étrangers une autorisation écrite de chasse au moyen du formulaire réglementaire (autorisation de chasse au gibier), sans laquelle la chasse est interdite. Le détenteur du droit de chasse ou la personne en charge du tourisme de chasse est tenu d'informer les chasseurs étrangers avant tout abattage de gibier de toutes les obligations et règles qui découlent des dispositions de la Loi sur la chasse (Journal officiel n° 140/05) et de la réglementation en vigueur.



Le ressortissant étranger en transit ou se rendant en Croatie pour chasser peut traverser la frontière nationale avec des armes et leurs munitions si celles-ci sont inscrites sur le document de voyage. L'inscription d'une arme et de munitions sur le document de voyage est effectuée par la mission diplomatique ou le bureau consulaire de la République de Croatie, si l'étranger possède un permis pour le port de cette arme selon la réglementation de l'état dans lequel il réside. Si l'arme et les munitions ne sont pas inscrites sur le document de voyage, la police des frontières délivrera une autorisation d'importation d'armes si l'étranger possède un permis pour le port de cette arme selon la réglementation du pays dans lequel il réside. Le ressortissant étranger qui importe une arme de chasse en Croatie doit avoir un accord de chasse écrit du détenteur du droit de chasse sur le domaine où il va chasser. Il est permis d'abattre un gibier uniquement avec une arme et des cartouches de chasse correspondant à la puissance et à la résistance de l'espèce de gibier chassée. Les armes de chasse comprennent les fusils, les pistolet et revolvers de chasse. Il est permis d'abattre un gros gibier uniquement avec une balle d'arme de chasse à canon lisse de calibre 10, 12, 16 ou 20. Il est interdit d'abattre un gibier à l'arme automatique, tout comme semi-automatique à canons lisses ou rayés si le chargeur peut contenir plus de deux cartouches (Loi sur la chasse).



Les trophées de gibier provenant de terrains de chasse de Croatie peuvent être exportés avec une fiche de trophée réglementaire et un certificat d'origine du gibier délivré par le détenteur du droit de chasse sur le domaine où le trophée a été acquis, ainsi qu'un certificat vétérinaire HVI 32-5A EU pour les trophées d'oiseaux et ongulés se composant de parties entières non traitées, ou un certificat vétérinaire HVI 32-4A EU pour les trophées d'oiseaux ou ongulés traités. Les trophées de gibier se situant dans un groupe inférieur de cinq points au record national peuvent être exportés de Croatie s'ils sont accompagnés d'une évaluation du Comité national permanent pour l'évaluation des trophées et les expositions du C.I.C. Avec le certificat d'origine du gibier, le chasseur peut exporter de Croatie pour ses besoins personnels jusqu'à 10 kg de gibier (produits d'origine animale destinés à un usage personnel). (Règlement sur les conditions d'exportation à titre personnel de produits d'origine animale, Journal officiel n° 56/09 et EU 206/2009).



Les citoyens étrangers chassant sur le territoire de Croatie peuvent utiliser des chiens de chasse enregistrés dans leurs pays d'origine, avec un permis obtenu selon la réglementation de ces mêmes pays. Au passage de la frontière, le propriétaire ou le responsable du chien de chasse doit posséder un passeport pour chien. (Règlement sur les races, le nombre et le mode d'utilisation des chiens de chasse, Journal officiel n° 62/06.)

IMPRESSUM



EDITEUR

Office National Croate de Tourisme

POUR L'ÉDITEUR

mr. sc. Niko Bulić, *directeur*

COÉDITEUR

Fédération Croate de Chasse

POUR LE COÉDITEUR

Đuro Dečak, *président de la Fédération Croate de Chasse*

RÉDACTRICE

Slavija Jačan Obratov

RÉDACTRICE ADJOINTE

Iva Puđak

RÉDACTRICE PROFESSIONNELLE

Ivica Budor, *secrétaire général de la Fédération Croate de Chasse*

COLLABORATION PROFESSIONNELLE

Marijan Lekić, *rédacteur en chef de Nouvelles de Chasse*
Mladen Milašinović, *directeur du Musée de la Chasse à Zagreb*

CRITIQUE

prof. dr. sc. Zvonko Mustapić

AUTEUR DE LA CONCEPTION

Milan Sivački

AUTEUR DU TEXTE

Miroslav Ambruš-Kiš

RÉDACTEUR

Mario Rebac

TRADUCTIONS

Michael Nekić, Volga Vukelja Dawe (*anglais*); Srđan Kovač, Céline Mollaert (*français*); Ana María Valencia Špoljarić, Anna Prats Valldeperas (*espagnol*); Željka Belušić, Helena Smiljanić, Guido Villa, Maja Zaroli (*italien*); Andrea Mataija, Marina Orešković (*allemand*); Ciklopea, Zagreb; Ana Pulić (*espagnol*),

RELECTURE

Linda Rabuzin (*anglais*); Ana Pulić (*espagnol*); Rachele Arcese (*italien*); Karin Gazarek (*allemand*); Asiatis (*français*)

DIRECTEUR ARTISTIQUE

Bojan Sivački

AUTEURS DES PHOTOGRAPHIES

Mario Romulić et Dražen Stojčić (*gibier dans la nature*), Ivo Pervan (*motifs de chasse*), Zvonimir Tanocki (*gibier, motifs ethnologiques de chasse, objets de chasse*), Dražen Bota (*gastronomie de chasse*), Boris Krstinić (*ours, loup*), Roman Ozimec (*chien courant d'Istrie, chien courant de la vallée de la Save*), Krešimir Žanetić (*chamois*), Maja Strgar Kurečić, Krunoslav Rac, Romeo Ibrišević, Nenad Reberšak, Mario Hlača, Goran Šafarek, Tomislav Šporer, Pavle Vratarić, Sergio Gobo, Nino Marccuti, Srećko Budek, Saša Pjanić, Siniša Sović, Andrej Švogler et Zlatko Smerke

IMAGERIE NUMÉRIQUE

Dean Roksandić

PRÉPARATION DU MATÉRIEL

Zvonimir Tanocki et Ivica Stanko

MISE EN PAGE

Goran Raukar

CARTOGRAPHIE

Conception: SHM © 2010.

Arrangement artistique: Stjepan Ivanec

Conception géographique: Branimir Mock

Arrangement digital graph: Petra Blažinčić

Design: Goran Raukar

PRODUCTION

SHM

IMPRESSION

Imprimerie Velika Gorica

EDITEURS

Office National Croate de
Tourisme © 2010.

Fédération Croate de Chasse © 2010.

Les erreurs, changements ou omissions
des informations publiées ne sauraient
engager la responsabilité de l'éditeur.

GRATUIT




CROATIE
Office National Croate de Tourisme

